



TÜRKİYE ELEKTRONİK HABERLEŞME SEKTÖRÜ

Üç Aylık Pazar Verileri Raporu

2009 Yılı 3. Çeyrek
Temmuz-Ağustos-Eylül

Sektörel Araştırma ve Stratejiler
Dairesi Başkanlığı

Bilgi Teknolojileri ve İletişim Kurumu

Kasım 2009, Ankara

İÇİNDEKİLER

1	GENEL PAZAR VERİLERİ.....	1
1.1	YETKİLENDİRME VE HİZMET TÜRLERİNE GÖRE İŞLETMECİ SAYILARI	1
1.2	İŞLETMECİ GELİRLERİ	2
1.3	İŞLETMECİ YATIRIMLARI	2
1.4	TOPLAM TRAFİK	3
1.5	İSTİHDAM.....	6
2	SABİT PAZAR VERİLERİ.....	8
2.1	ABONE SAYILARI.....	8
2.2	SABİT PAZARDA YATIRIM	9
2.3	SABİT PAZARDA TRAFİK HACMİ	10
2.4	STH (SABİT TELEFON HİZMETLERİ)	12
3	İNTERNET VE GENİŞBANT VERİLERİ	19
3.1	İNTERNET ABONE SAYILARI.....	19
4	MOBİL PAZAR VERİLERİ	25
4.1	ABONE SAYISI VE PENETRASYON	25
4.2	MOBİL ABONE PROFİLİ	27
4.3	MOBİL TRAFİK HACMİ	31
4.4	MOBİL GELİR	35
4.5	MOBİL YATIRIM	39
5	ALTYAPI, KABLO VE DİĞER HİZMETLER.....	42
6	SONUÇ.....	44

ŞEKİLLER LİSTESİ

ŞEKİL 1-1 TOPLAM YILLIK ARAMA TRAFİK MİKTARLARI	3
ŞEKİL 1-2 TOPLAM ÜÇ AYLIK ARAMA TRAFİK MİKTARLARI	4
ŞEKİL 1-3 TRAFİK DAĞILIMI (%)	5
ŞEKİL 1-4 TRAFİK DAĞILIMI (MİLYON DAKİKA)	6
ŞEKİL 1-5 İSTİHDAM MİKTARI	7
ŞEKİL 2-1 SABİT ABONE SAYISI VE PENETRASYON	8
ŞEKİL 2-2 TARİFE PAKETLERİNE GÖRE SABİT TELEFON ABONE YÜZDELERİ	9
ŞEKİL 2-3 TT'NİN YATIRIMLARI (MİLYON TL)	10
ŞEKİL 2-4 TÜRK TELEKOM TRAFİK DAĞILIMI (%)	11
ŞEKİL 2-5 STH – TT ÇAĞRI BAŞLATMA (TT'YE DOĞRU) TRAFİĞİ KİYASLAMASI	13
ŞEKİL 2-6 STH – TT ÇAĞRI BAŞLATMA (MOBİLE DOĞRU) TRAFİĞİ KİYASLAMASI	13
ŞEKİL 2-7 STH – TT ÇAĞRI BAŞLATMA (YURTDIŞINA DOĞRU) TRAFİĞİ KİYASLAMASI	14
ŞEKİL 2-8 STH – TT SABİTTE SONLANDIRILAN ULUSLARARASI ÇAĞRI TRAFİĞİ KİYASLAMASI	15
ŞEKİL 2-9 STH – TT MOBİLDE SONLANDIRILAN ULUSLARARASI ÇAĞRI TRAFİĞİ KİYASLAMASI	15
ŞEKİL 2-10 TRANSİT TRAFİK	16
ŞEKİL 2-11 STH-TT SABİTTEN BAŞLATILAN TOPLAM TRAFİKTEKİ PAYLARI	17
ŞEKİL 2-12 STH-TT İLGİLİ HİZMET GELİRLERİNE GÖRE PAZAR PAYLARI, (%)	17
ŞEKİL 2-13 STH-TT TELEFON HİZMETLERİ GELİRLERİNE GÖRE PAZAR PAYLARI, (%)	18
ŞEKİL 3-1 XDSL ABONE SAYISI	20
ŞEKİL 3-2 TÜRKİYE VE AB ORTALAMA İNTERNET BAĞLANTI ÇEŞİDİ YÜZDELERİ	21
ŞEKİL 3-3 HIZLARA GÖRE ADSL ABONELERİN DAĞILIMI	21
ŞEKİL 3-4 GENİŞBANT ABONELERİN İŞLETMECİ BAZINDA DAĞILIMI, (%)	22
ŞEKİL 3-5 BAZI AB ÜLKELERİ VE TÜRKİYE'DE PERAKENDE SABİT GENİŞBANT HİZMETLERİNDEKİ PAYLAR, (%)	23
ŞEKİL 3-6 TÜRKİYE VE BAZI AB ÜLKELERİNİN NÜFUSA GÖRE SABİT GENİŞBANT PENETRASYON ORANLARI	24
ŞEKİL 3-7 TÜRKİYE VE BAZI AB ÜLKELERİNİN HANEHALKINA GÖRE SABİT GENİŞBANT PENETRASYON ORANLARI	24
ŞEKİL 4-1 MOBİL ABONE SAYISI VE PENETRASYON	25
ŞEKİL 4-2 TÜRKİYE VE BAZI AVRUPA ÜLKELERİNİN MOBİL PENETRASYON ORANLARI, (%)	26
ŞEKİL 4-3 YILLARA GÖRE TÜRKİYE VE AB ÜLKELERİ MOBİL PENETRASYON ORANLARI, (%)	27
ŞEKİL 4-4 ÖN ÖDEMELİ VE FATURALI MOBİL ABONE ORANLARI	27
ŞEKİL 4-5 BAZI AVRUPA ÜLKELERİNDE ÖN ÖDEMELİ/FATURALI ABONELERİN DAĞILIMI	28
ŞEKİL 4-6 İŞLETMECİ BAZINDA TOPLAM ABONE SAYILARI	29

ŞEKİL 4-7 TOPLAM TAŞINAN NUMARA SAYILARI.....	29
ŞEKİL 4-8 MOBİL İŞLETMELERİN ABONE SAYISINA GÖRE PAZAR PAYLARI, (%)	30
ŞEKİL 4-9 İŞLETMECİ BAZINDA ÖN ÖDEMELİ / FATURALI ABONELERİN DAĞILIMI, (%).....	30
ŞEKİL 4-10 MOBİL İŞLETMELERİN DÖNEMLERE GÖRE TOPLAM TRAFİK MİKTARLARI	31
ŞEKİL 4-11 MOBİL İŞLETMELERİN TRAFİĞE GÖRE PAZAR PAYLARI, (%)	32
ŞEKİL 4-12 MOBİL TRAFİK DAĞILIMI, (%).....	33
ŞEKİL 4-13 DÖNEMLERE GÖRE MOBİL SMS VE MMS MİKTARI (MİLYON ADET)	34
ŞEKİL 4-14 İŞLETMECİ BAZINDA SMS SAYISI, (MİLYAR ADET)	34
ŞEKİL 4-15 İŞLETMECİ BAZINDA MMS SAYISI, (MİLYON ADET).....	35
ŞEKİL 4-16 YILLAR İTİBARIYLA MOBİL TELEKOMÜNİKASYON HİZMETLERİNDEN ELDE EDİLEN GELİR	36
ŞEKİL 4-17 MOBİL İŞLETMELERİN GELİR DAĞILIMI, 2008, (%).....	36
ŞEKİL 4-18 MOBİL İŞLETMELERİN GELİR DAĞILIMI, 2008, (%).....	37
ŞEKİL 4-19 ARPU (ABONE BAŞINA AYLIK GELİR, TL)	38
ŞEKİL 4-20 MOBİL MOU, (DAKİKA/AY).....	38
ŞEKİL 4-21 YILLIK MOBİL YATIRIM (MİLYON TL).....	40
ŞEKİL 4-22 ÜÇ AYLIK MOBİL YATIRIM DEĞERLERİ (MİLYON TL)	40
ŞEKİL 4-23 YILLIK MOBİL YATIRIM (MİLYON TL).....	41
ŞEKİL 5-1 TÜRKİYE'DEKİ KABLO İNTERNET ABONE SAYISI.....	43

ÇİZELGELER LİSTESİ

ÇİZELGE 1-1 YETKİLENDİRME VE HİZMET TÜRLERİNE GÖRE İŞLETMECİ SAYILARI	1
ÇİZELGE 1-2 TELEKOMÜNİKASYON GELİRLERİ (YILLIK NET SATIŞ GELİRLERİ).....	2
ÇİZELGE 1-3 TOPLAM YILLIK YATIRIM.....	3
ÇİZELGE 2-1 TÜRK TELEKOM TRAFİK DAĞILIMI (MİLYON DAKİKA).....	11
ÇİZELGE 3-1 İNTERNET ABONE SAYILARI	19
ÇİZELGE 4-1 3G HİZMETİ KULLANICI VERİLERİ	26
ÇİZELGE 4-2 AB MOU KIYASLAMASI.....	39

1 Genel Pazar Verileri

Bu rapor, Türkiye elektronik haberleşme sektöründe faaliyet gösteren işletmecilerin Kurumumuza belirli periyotlarla göndermiş oldukları veriler esas alınarak hazırlanmıştır. Raporda 2009 yılı üçüncü üç aylık dönemine (Temmuz-Ağustos-Eylül) ait veriler önceki dönemler ile kıyaslamalı olarak incelenmektedir.

1.1 Yetkilendirme ve Hizmet Türlerine Göre İşletmeci Sayıları

2009 yılı Kasım ayı itibariyle elektronik haberleşme sektöründe faaliyet gösteren işletmecilere verilen yetkilendirme sayısı 347'dir. Çizelge 1-1'de yetkilendirilmiş işletmecilerin sunulan hizmetlere göre dağılımına yer verilmektedir.

Çizelge 1-1 Yetkilendirme ve Hizmet Türlerine Göre İşletmeci Sayıları

Yetkilendirme Türü	Hizmetler	İşletmeci Sayısı
Görev Sözleşmesi	Uydu ve Kablo TV Hizmetleri	1
İmtiyaz Sözleşmesi	GSM PAN Avrupa Mobil Telefon Sisteminin Kurulması ve İşletilmesi	3
	IMT-2000/UMTS Altyapılarının Kurulması ve İşletilmesi ile Hizmetlerinin Sunulması	3
	Çeşitli Telekomünikasyon Hizmetleri	1
Bildirim Kapsamında Hizmet Veren İşletmeciler	Uydu Haberleşme Hizmeti	19
	Uydu Platform Hizmeti	2
	Altyapı İşletmeciliği Hizmeti	40
	İnternet Servis Sağlayıcılığı Hizmeti	101
	Sabit Telefon Hizmeti	66
	Kablolu Yayın Hizmeti	8
	GMPCS Mobil Telefon Hizmeti	3
	Sanal Mobil Şebeke Hizmeti	11
Kullanım Hakkı Kapsamında Hizmet Veren İşletmeciler	GMPCS Mobil Telefon Hizmeti	2
	Ortak Kullanımlı Telsiz Hizmeti	56
	Altyapı İşletmeciliği Hizmeti	6
	Sabit Telefon Hizmeti	17
	Rehberlik Hizmeti	8
TOPLAM		347

1.2 İşletmeci Gelirleri

Telekomünikasyon sektöründe toplam gelirlerin yıllar itibariyle gelişimine bakıldığında özellikle mobil telekomünikasyon hizmetlerinden elde edilen gelirler başta olmak üzere artış yaşandığı görülmektedir. Çizelge 1-2'de sabit ve mobil işletmecilerin 2004 yılından itibaren kesinleşmiş yıllık net satış gelir bilgilerine yer verilmektedir. 2008 yılında 20,4 milyar TL'ye yaklaşan toplam net satış gelirleri 2007 yılına göre %5,7 oranında artmıştır.

Çizelge 1-2 Telekomünikasyon Gelirleri (Yıllık Net Satış Gelirleri)

Net satış (TL)	2004	2005	2006	2007	2008
T.Telekom	6.581.230.000	7.410.569.000	7.103.207.243	7.524.286.818	7.734.891.747
Turkcell	4.993.461.000	5.858.383.080	6.417.661.108	7.483.035.848	8.016.051.327
Vodafone	1.015.000.000	1.413.023.000	1.380.263.980	2.614.000.000	2.633.828.191
Avea	691.016.292	1.065.827.838	1.239.577.125	1.655.490.115	1.973.025.289
TOPLAM	13.280.707.292	15.747.802.918	16.140.709.456	19.276.812.781	20.357.796.554

*İşletmecilerin Kurumumuza gönderdiği kesinleşmiş yıllık gelir tabloları dikkate alınarak hazırlanmıştır.

1.3 İşletmeci Yatırımları

Çizelge 1-3'te Türk Telekom ve mobil işletmecilerinin 2004-2008 yılları arasındaki toplam yıllık yatırım miktarlarına yer verilmektedir. Toplam yıllık yatırım bilgilerine bakıldığında 2008 yılı sonunda bir önceki yıla kıyasla Türk Telekom'un ve Turkcell'in yatırımlarını %33 oranında artırdıkları görülmektedir. Avea'nın 2008 yatırım miktarının bir önceki yıla göre %497 oranında arttığı görülmektedir. Vodafone'un 2008 yılı yatırım miktarı ise bir önceki yıla göre %17 artmıştır. Söz konusu işletmecilerin yatırımlarının toplamının 2007 yılına göre artış oranı %60,5 olarak gerçekleşmiştir.

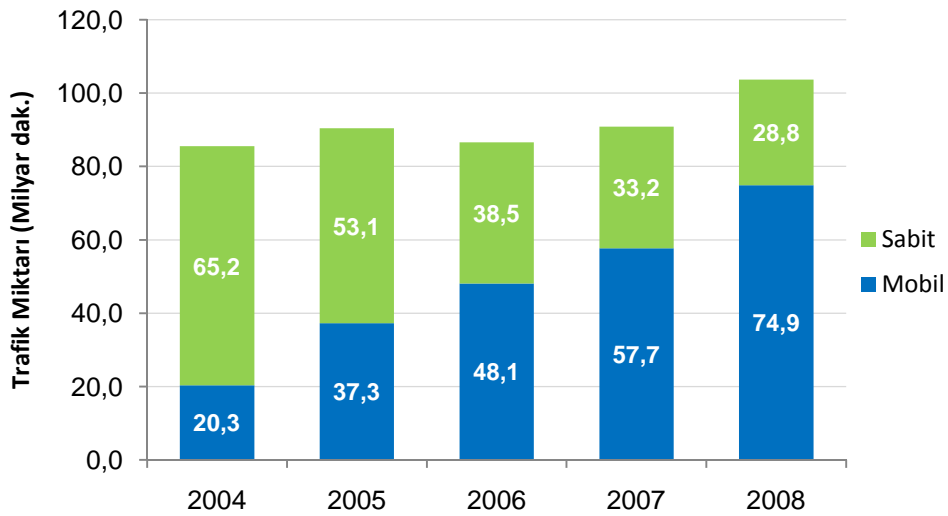
Çizelge 1-3 Toplam Yıllık Yatırım

Yatırım (TL)	2004	2005	2006	2007	2008
T.Telekom	525.992.190	470.532.065	554.475.627	1.033.192.969	1.375.310.179
Turkcell	683.479.000	983.456.000	812.968.000	904.261.000	1.199.627.179
Vodafone	40.288.847	109.755.958	502.452.516	380.979.959	446.725.928
Avea	224.011.979	350.000.000	593.302.533	160.257.254	958.236.891
TOPLAM	1.473.772.016	1.913.744.023	2.463.198.676	2.478.691.182	3.979.900.177

1.4 Toplam Trafik

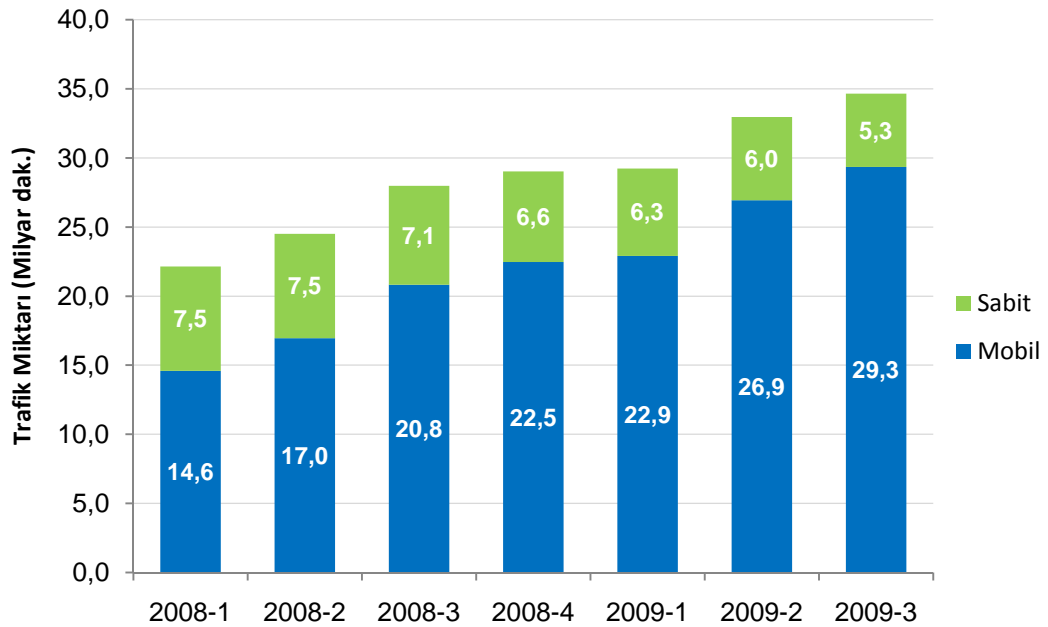
Şekil 1-1’de ve Şekil 1-2’de Türkiye elektronik haberleşme pazarında sabit ve mobil işletmecilerin oluşturduğu toplam trafik miktarına ve dağılımına yer verilmektedir. Şekil 1-1’de 2004 yılından itibaren yıllık trafik miktarlarına bakıldığında, toplam trafiğin durağan bir trend izlediği, ancak 2008 yılında artışa geçtiği görülmektedir. Diğer taraftan, toplam trafiğin dağılımına bakıldığında yıllar itibariyle mobil arama trafik miktarı artarken sabit arama trafik miktarının düştüğü görülmektedir. 2008 yılında, bir önceki yıla göre toplam trafik miktarı %14 artarak 103 milyar dakikayı geçerken, bu trafik miktarının yaklaşık %72’sini mobil trafik oluşturmaktadır.

Şekil 1-1 Toplam Yıllık Arama Trafik Miktarları



Şekil 1-2'de 2008 yılı başından itibaren üçer aylık dönemler halinde ele alınan trafik miktarlarına bakıldığında yıllara göre arama trafik miktarında olduğu gibi mobil trafikteki artış ve sabit trafikteki azalış dikkat çekmektedir. 2009 yılı üçüncü üç aylık dönemde toplam mobil trafik miktarı 29,3 milyar dakikaya yükselirken, sabit trafik miktarı ise 5,3 milyar dakikaya düşmüştür. Bir önceki üç aylık döneme göre mobil arama trafik miktarı %8,9 artarken, sabit arama trafik miktarı %11,7 oranında azalmıştır. 2009 yılı ikinci çeyrekte yaklaşık 33 milyar dakika olan toplam trafik miktarı, üçüncü çeyrekte yaklaşık %5 oranında artarak 34,6 milyar dakika olarak gerçekleşmiştir. 2009 yılı ikinci yarısından itibaren mobil trafikteki artışın en önemli sebeplerinden birisinin Numara Taşınabilirliğinin yürürlüğe girmesi ile birlikte mobil işletmecilerinin abonelerine sunmaya başladıkları her yöne tarifeleri olduğu değerlendirilmektedir.

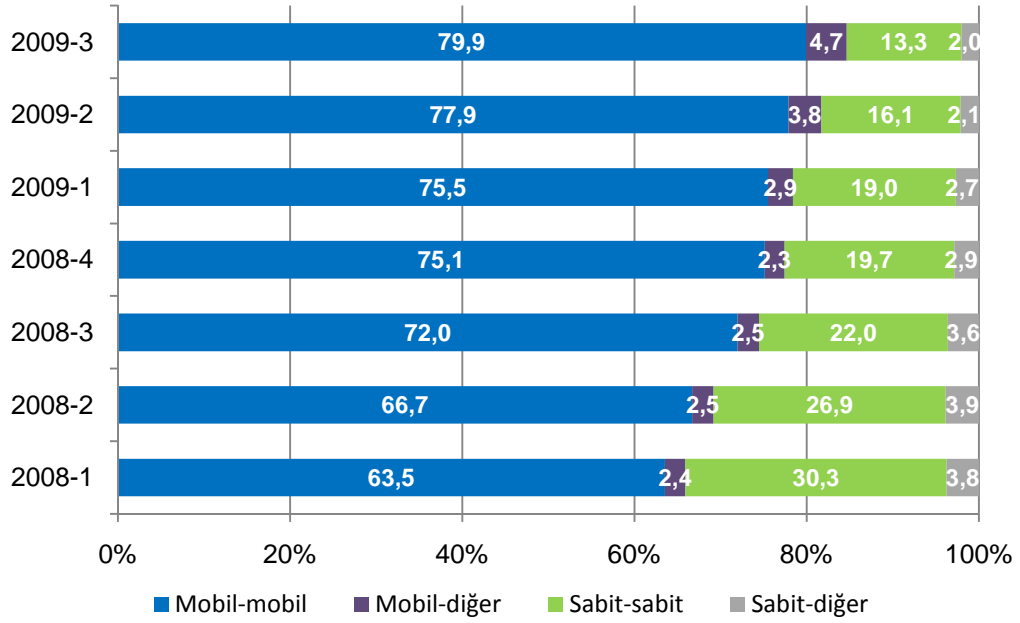
Şekil 1-2 Toplam Üç Aylık Arama Trafik Miktarları



Şekil 1-3 ve Şekil 1-4'te Türkiye telekomünikasyon pazarında sabit ve mobil işletmecilerin oluşturduğu trafiğin yönler göre dağılımı üçer aylık dönemler

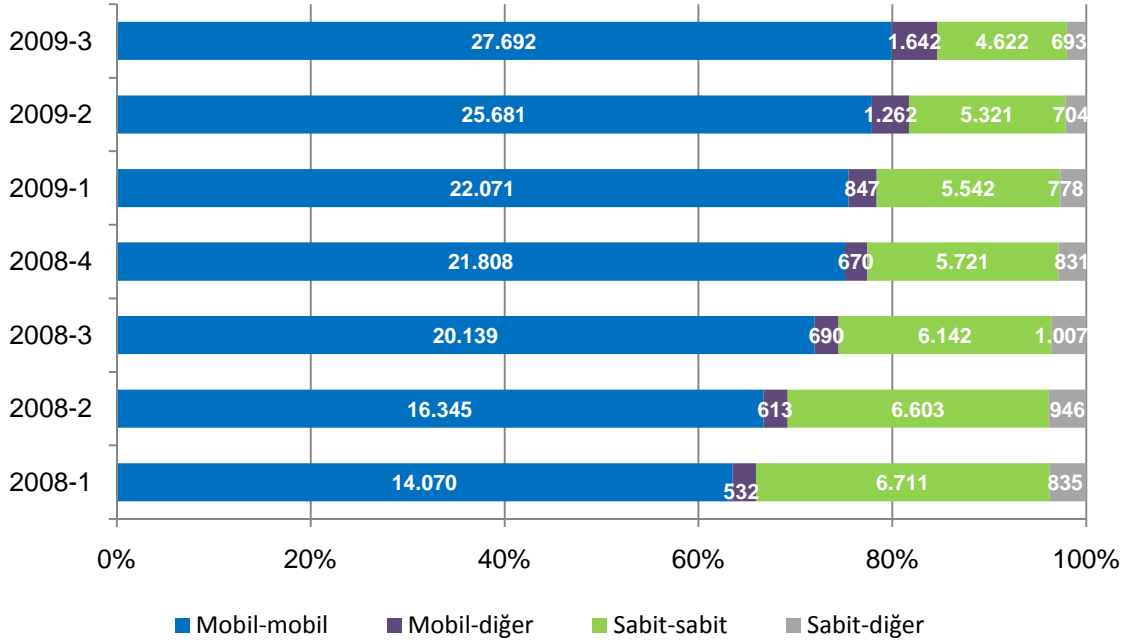
halinde kıyaslanmaktadır. Şekilde görüleceği üzere, trafiğin büyük bir kısmını (%79,9) mobilden mobile giden trafik oluşturmaktadır. Söz konusu trafik mobil işletmecilerin kendi şebekelerinde gerçekleşen ve aynı zamanda diğer mobil şebekelere doğru yapılan aramalardan oluşmaktadır. Toplam arama trafiği üçer aylık dönemler itibariyle kıyaslandığında mobilden mobile arama trafik payının arttığı, sabitten sabite telefon trafiğinin toplam içindeki payının ise giderek azaldığı görülmektedir.

Şekil 1-3 Trafik Dağılımı (%)



2009 yılı üçüncü üç aylık dönemde mobilden mobile trafik miktarı bir önceki yılın aynı dönemine göre %37,5 artarken, sabitten sabite arama trafik miktarı ise %25 azalmıştır.

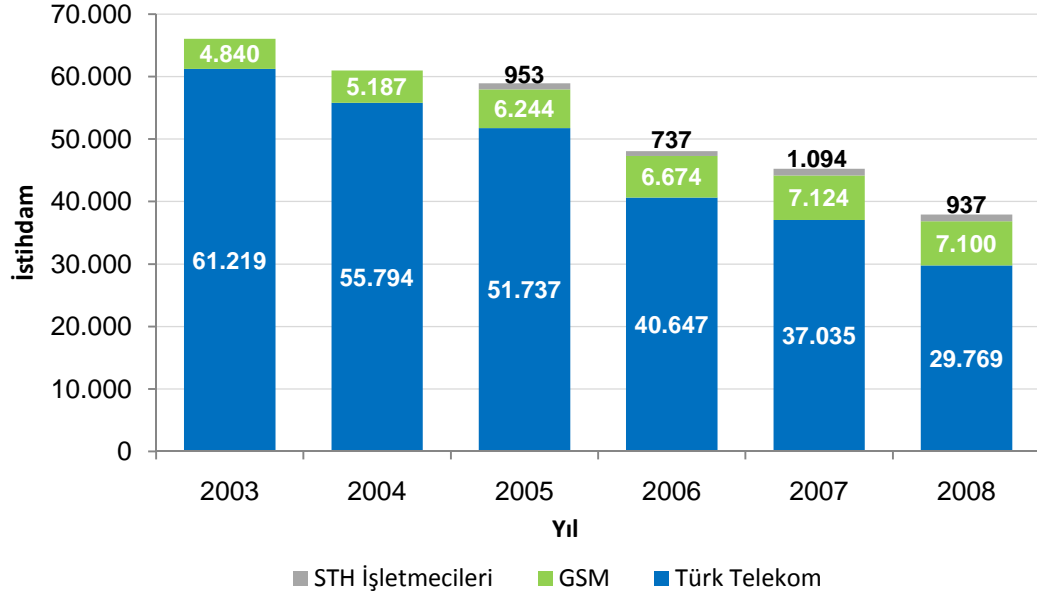
Şekil 1-4 Trafik Dağılımı (milyon dakika)



1.5 İstihdam

Şekil 1-5'te 2003 yılından bu yana yıllar itibariyle Türk Telekom, mobil işletmecileri ve STH (Sabit telefon hizmeti) işletmecilerinin istihdam ettiği çalışan sayılarına yer verilmektedir. 2003 yılında 61.219 kişinin istihdam edildiği Türk Telekom'da bu rakam 2008 yılında %51'lik azalmayla 29.769'a düşmüştür. Ancak bu düşüşe rağmen sektördeki işletmeciler içerisinde en fazla istihdam sağlayan işletmecinin Türk Telekom olduğu görülmektedir. mobil işletmecilerinin 2008 yılında sağladığı istihdam 7.100 olurken, 2003 yılına göre %47'lik artış sağlanmıştır.

Şekil 1-5 İstihdam Miktarı

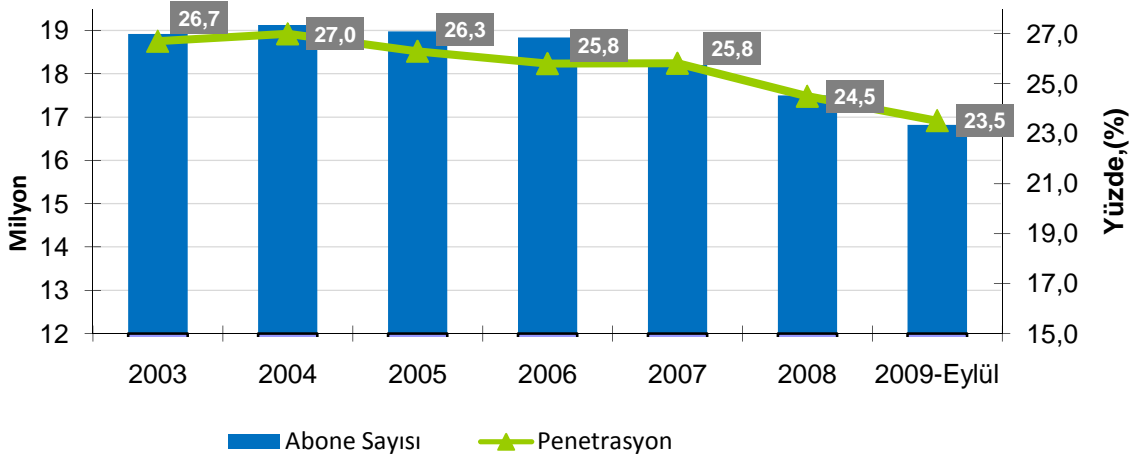


2 Sabit Pazar Verileri

2.1 Abone Sayıları

Sabit hat penetrasyonunun, mobil telefon kullanımındaki artışın da etkisiyle düşme eğiliminde olduğu görülmektedir. 2009 yılı Eylül sonu itibariyle yaklaşık 16,8 milyon sabit telefon abonesi bulunan Türkiye’de penetrasyon oranı yaklaşık %23,5 seviyelerine düşmüştür (Şekil 2-1). Bununla birlikte Türkiye’de ortalama hanehalkı büyüklüğünün 4,4 olduğu göz önünde bulundurulduğunda, sabit telefon hizmetleri pazarında Türkiye’nin önemli bir kesimine ulaşıldığını söylemek mümkündür.

Şekil 2-1 Sabit Abone Sayısı ve Penetrasyon

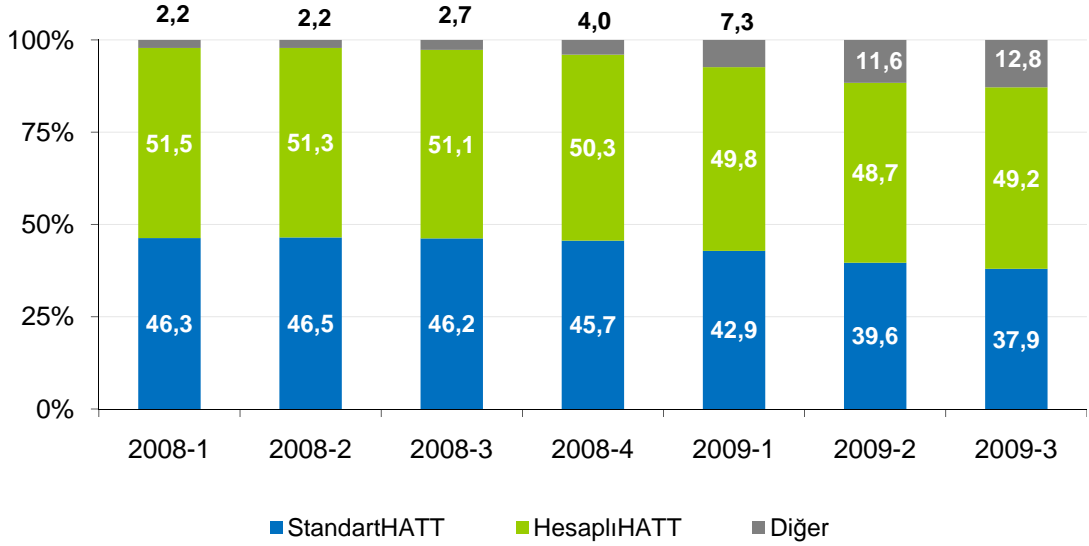


Bilindiği üzere 2004 yılında Türk Telekom, abonelerin kullanım oranlarını temel alarak oluşturduğu yeni tarife paketlerini¹ sunmaya başlamıştır. Şekil 2-1’de sabit telefon abonelerinin tercih ettikleri tarife paketlerine göre dağılımına yer verilmektedir. Bir önceki üç aylık dönemde toplam telefon

¹ Türk Telekom 1 Ağustos 2004 tarihinden itibaren geçerli olmak üzere ŞirketHatt, KonuşkanHatt, StandartHatt, HesaplıHatt ve YazlıkHatt olmak üzere beş ayrı tarife paketinde hizmet sunmaya başlamıştır. Türk Telekom 2008 yılı Haziran ayında tarife paketlerine “Akşam konuşuran” ve “Uzun konuşuran”, 2009 yılı Ocak ayında da “jettvel” ve “Şi-Dakika” tarifelerini eklemiştir.

abonelerinin %48,7'sini teşkil eden HesaplıHatt tarife paketinin 2009 yılı üçüncü üç aylık dönemi sonunda payının %49,2'ye çıktığı, bir önceki üç aylık dönemde %39,6'lık paya sahip olan StandartHatt tarife paketinin payının ise %37,9'a düştüğü görülmektedir. Diğer tarifeleri tercih eden abonelerin toplam içindeki payının özellikle "Akşam Konuşuran", "Uzun Konuşuran" ve "Şİ-Dakika" tarifelerine olan ilginin artmasıyla %12,8'e çıktığı görülmektedir.

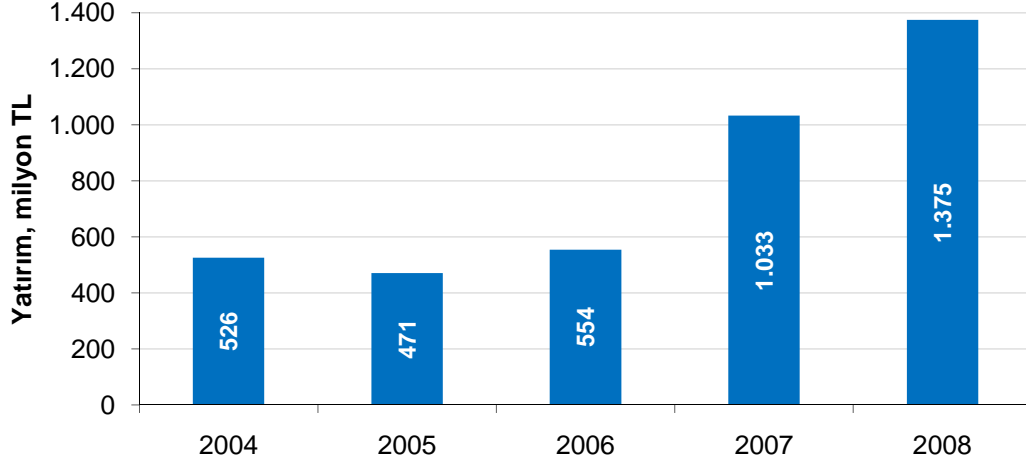
Şekil 2-2 Tarife Paketlerine Göre Sabit Telefon Abone Yüzdeleri



2.2 Sabit Pazarda Yatırım

2004-2008 yılları arasında Türk Telekom'un toplam yatırımlarının incelendiği Şekil 2-3'te 2007 ve 2008 yıllarında yapılan yatırımdaki artış dikkat çekmektedir. 2006 yılında yatırım miktarı 554 milyon TL iken, 2007 yılında 1 milyar TL'yi aşmış, 2008 yılı sonunda %33'lük artışla 1.375 milyon TL'yi bulmuştur.

Şekil 2-3 TT'nin yatırımları (milyon TL)

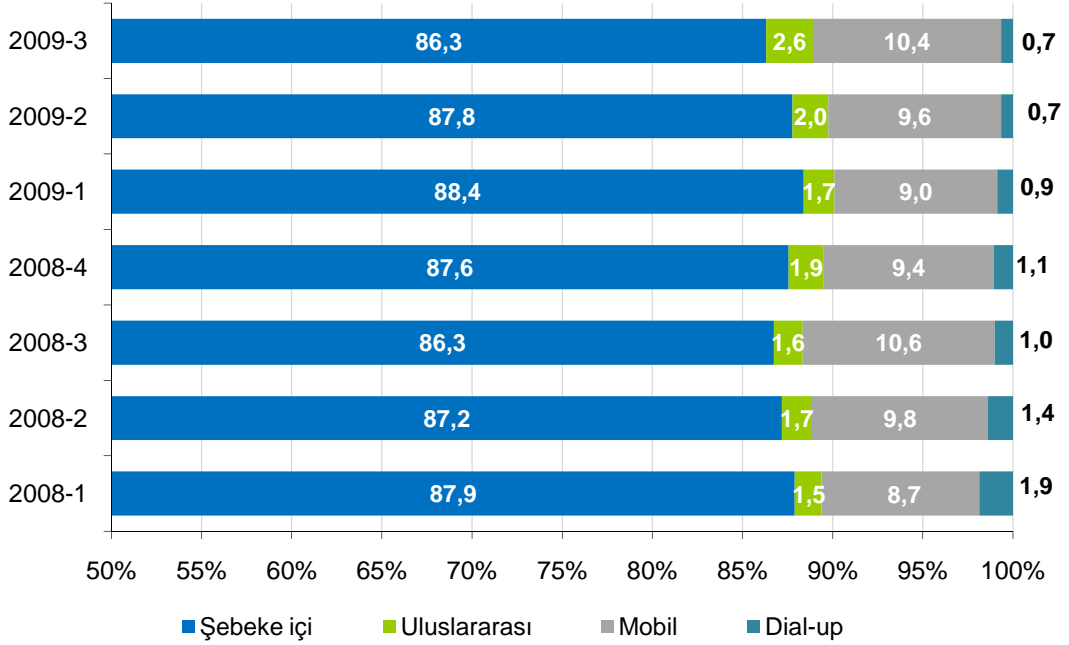


2.3 Sabit Pazarda Trafik Hacmi

Şekil 2-4'te ve Çizelge 2-1'de sabit telefon trafik miktarı ve oranların dağılımına yer verilmektedir. Üçer aylık dönemlerde trafikte yaşanan gelişmelerin gösterildiği aşağıdaki şekilde 2009 yılı üçüncü üç aylık dönemde şebeke içi trafiğin² bir önceki yılın aynı dönemine göre toplam içerisindeki payını koruduğu ve %86,3 olarak gerçekleştiği görülmektedir. Öte yandan yerleşik işletmeci tarafından DSL'e yapılan yatırımlar ve genişbant abone sayısındaki artışa bağlı olarak dial-up trafiğinde belirgin bir düşüş gerçekleşmiş ve toplam trafikteki payı %1'in altına düşmüştür.

² Şehir içi ve şehirlerarası trafik

Şekil 2-4 Türk Telekom Trafik Dağılımı (%)



2008 yılı üçüncü üç aylık döneminde 6,8 milyar dakika olan sabit ses trafiği, 2009 yılı üçüncü üç aylık dönemde yaklaşık %22 azalarak 5,3 milyar dakikaya inmiştir.

Çizelge 2-1 Türk Telekom Trafik Dağılımı (milyon dakika)

Trafik dağılımı	2008-1	2008-2	2008-3	2008-4	2009-1	2009-2	2009-3
Şebeke içi	6.471	6.364	5.913	5.525	5.376	5.346	4.587
Uluslararası	110	122	110	123	104	121	138
Mobil	644	712	726	595	549	584	555
Dial-up	137	101	103	67	53	40	35
Toplam	7.362	7.299	6.852	6.310	6.082	6.091	5.315

2.4 STH (Sabit Telefon Hizmetleri)

Sabit Telefon Hizmetleri (STH), işletmecilere ait her türlü telekomünikasyon şebekesi ve altyapısı üzerinden her türlü teknolojiyi kullanarak kullanıcılara şehir içi, şehirlerarası ve/veya uluslararası telefon hizmeti sunulmasını kapsamaktadır. Başka bir ifadeyle, işletmeciler istedikleri teknolojiyi kullanarak kullanıcılara iliçi, illerarası ve uluslararası arama hizmeti sunabilmektedir³.

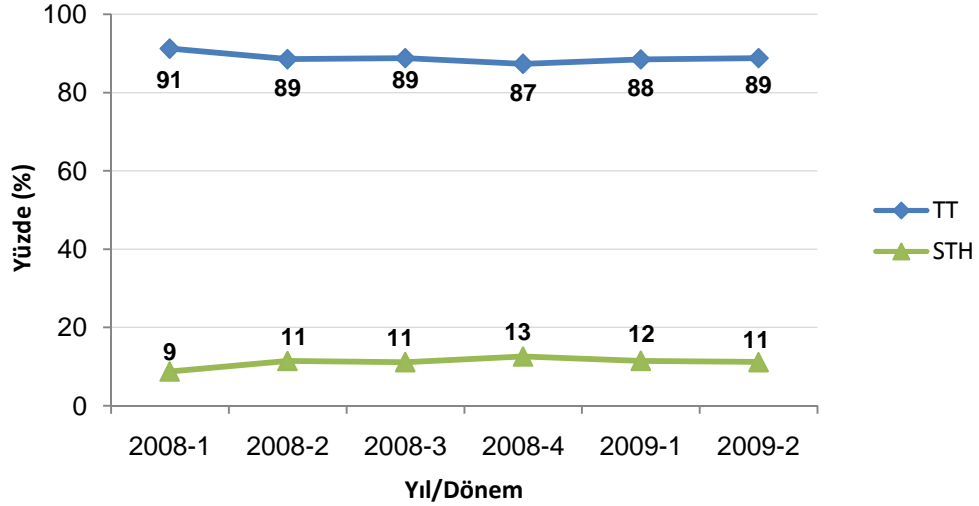
2004 yılında sabit ses hizmetleri pazarının serbestleşmesinin ardından pazara yeni giren işletmecilerin durumu trafik ve gelir bilgileri ile ölçülmekte ve incelenmektedir.

Şekil 2-5'te STH işletmecilerinin ve Türk Telekom'un başlattığı şehirlerarası trafiğe⁴ ait payları 2008 ve 2009 yılları üç aylık dönemler itibariyle karşılaştırılmaktadır. Buna göre STH işletmecilerinin 2009 yılı ikinci üç aylık döneminde şehirlerarası arama trafiğindeki pazar payları %11 olurken, son bir yılda bu oran değişmemiştir. Türk Telekom'un pazar payı 2009 yılı ikinci üç aylık dönem itibariyle %89 olmuştur.

³ 2004 yılından bu yana STH işletmecileri sadece uzak mesafe telefon hizmetlerini sunabilmekte ve bu nedenle UMTH işletmecileri olarak adlandırılmaktaydı. 2009 yılında yapılan düzenlemeyle iliçi telefon hizmetleri de serbestleşmiştir. Ancak STH işletmecileri tarafından 2009 yılı ikinci üç ay sonuna kadar iliçi telefon hizmeti sunulamamıştır.

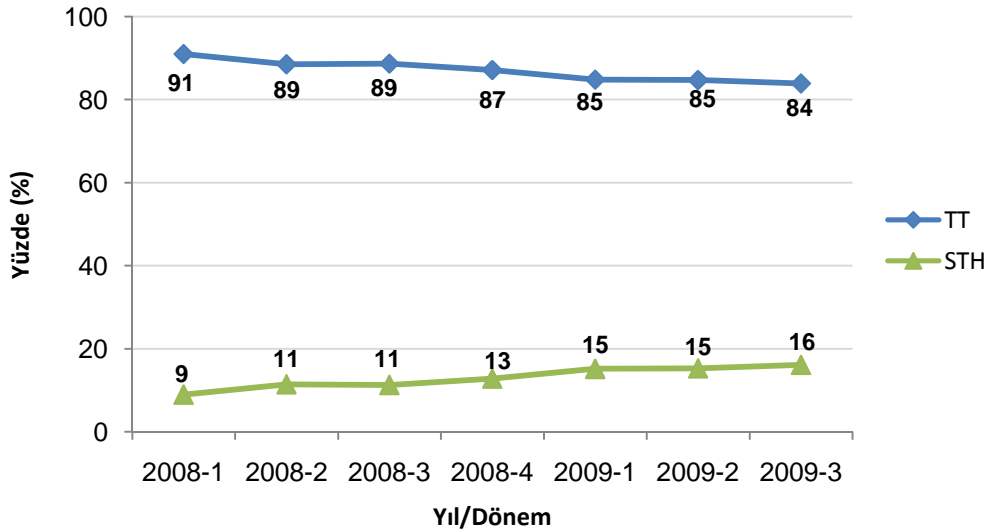
⁴ İşletmeciler (STH,TT) tarafından başlatılan şehirlerarası çağrılar.

Şekil 2-5 STH – TT Çağrı Başlatma (TT'ye doğru) Trafiği Kıyaslaması



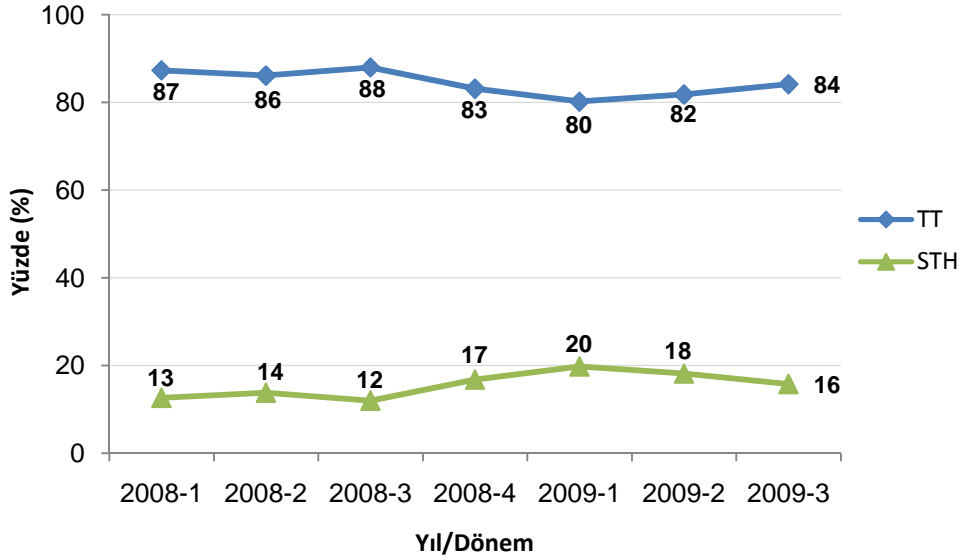
Şekil 2-6'da STH işletmecilerinin ve Türk Telekom'un başlattığı mobile doğru çağrı trafiğine ait payları karşılaştırılmaktadır. STH işletmecilerinin 2008 yılının üçüncü üç aylık döneminde söz konusu pazardan aldığı pay %11 iken, 2009 yılının üçüncü üç aylık döneminde aldıkları pay %16 olmuştur. Türk Telekom'un pazar payı ise bir önceki yılın aynı dönemine göre %89'dan %84'e düşmüştür.

Şekil 2-6 STH – TT Çağrı Başlatma (Mobile doğru) Trafiği Kıyaslaması



Şekil 2-7'de STH işletmecilerinin ve Türk Telekom'un yurtdışına doğru çağrı başlatma⁵ trafiğine ait pazar payları karşılaştırılmaktadır. 2008 yılının üçüncü üç ayında söz konusu pazarın %88'ine sahip olan Türk Telekom'un payı 2009 yılı üçüncü üç aylık dönemde %84'e düşerken, 2008 yılının üçüncü çeyreğinde pazarın %12'sine sahip olan STH işletmecilerinin payı 2009 üçüncü çeyreğinde %16'ya yükselmiştir.

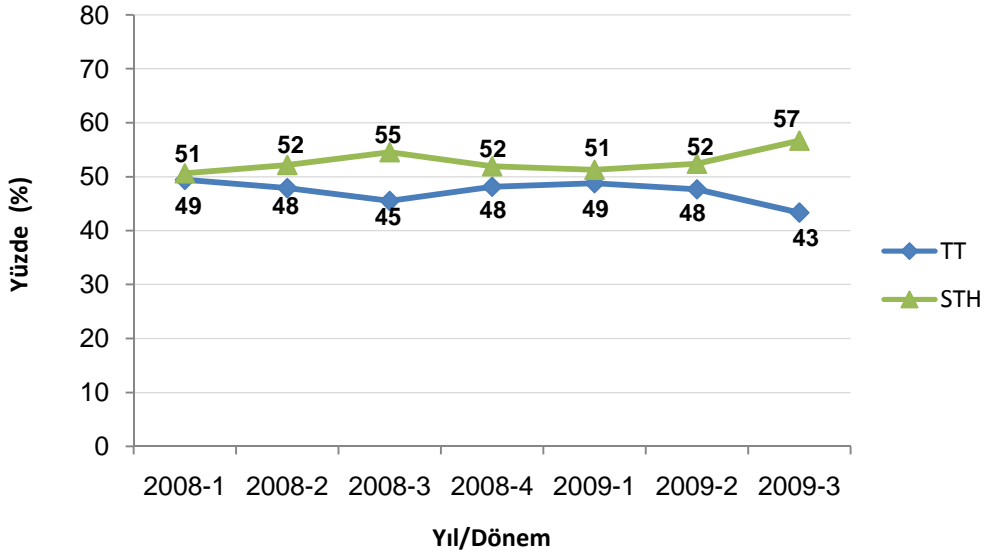
Şekil 2-7 STH – TT Çağrı Başlatma (Yurtdışına doğru) Trafiği Kıyaslaması



Şekil 2-8'de STH işletmecilerinin ve Türk Telekom'un sabit şebekede sonlandırdıkları uluslararası çağrı trafiğine ait paylarına yer verilmektedir. 2008 yılı üçüncü üç aylık dönemde söz konusu pazardan %55 pay alan STH işletmecileri, 2009 yılı üçüncü üç aylık dönemde payını %57'ye yükseltmiştir. Türk Telekom'un ilgili trafik pazarındaki payı son bir yıl içerisinde %45'ten %43'e düşmüştür.

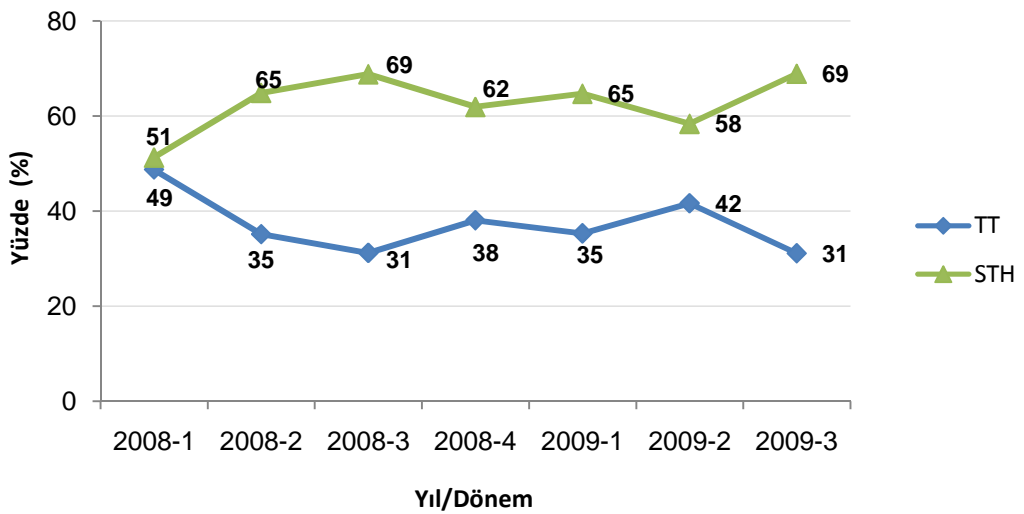
⁵ İşletmeciler (STH,TT) tarafından başlatılan uluslararası çağrılar.

Şekil 2-8 STH – TT Sabitte Sonlandırılan Uluslararası Çağrı Trafikği Kıyaslaması

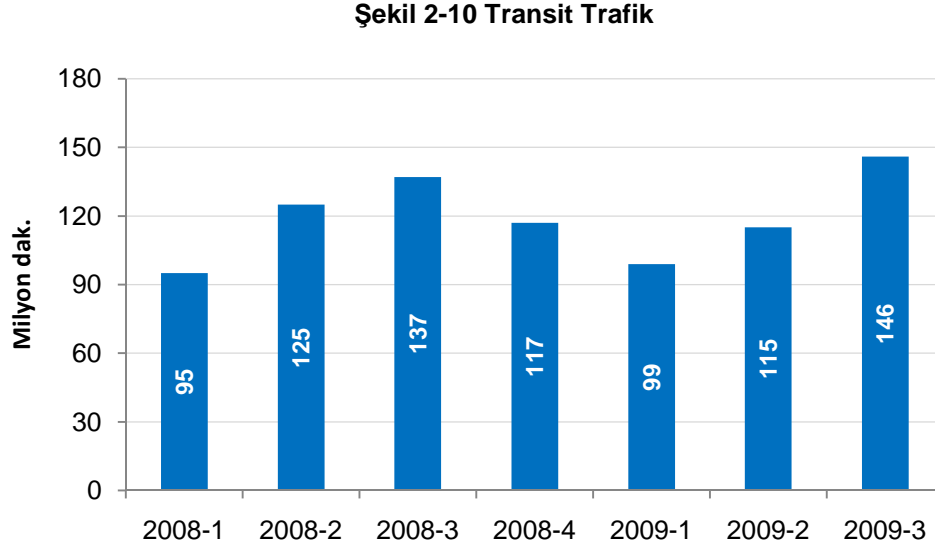


Şekil 2-9'da STH işletmecilerinin ve Türk Telekom'un mobil şebekelerde sonlandırdıkları uluslararası çağrı trafiğine ait pazar payları karşılaştırılmaktadır. 2009 yılı üçüncü üç aylık dönemi itibariyle ilgili pazarda söz konusu pazar paylarının 2008 yılı üçüncü üç aylık dönemi ile kıyaslandığında değişmediği, STH işletmecilerinin payının %69, Türk Telekom'un payının ise %31 olduğu görülmektedir.

Şekil 2-9 STH – TT Mobilde Sonlandırılan Uluslararası Çağrı Trafikği Kıyaslaması



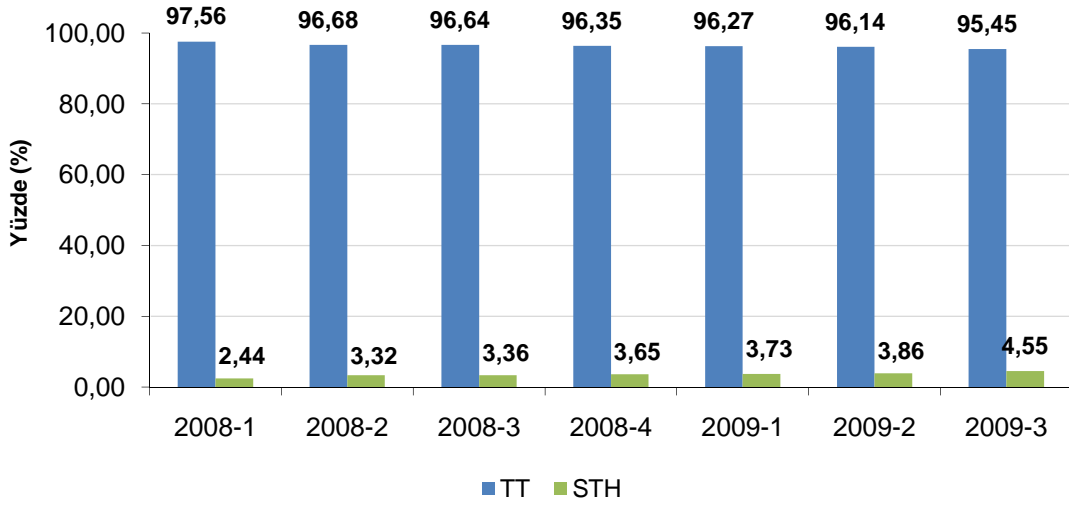
Şekil 2-10'da üçer aylık dönemler halinde STH işletmecilerinin transit trafik⁶ miktarlarına yer verilmektedir. 2009 yılı üçüncü üç ayında 146 milyon dakika olarak gerçekleşen transit trafik miktarı bir önceki yılın aynı dönemine göre %7 oranında artmıştır.



Şekil 2-11'de STH işletmecilerinin ve Türk Telekom'un sabit şebekede başlatılan toplam trafik miktarındaki paylarına yer verilmektedir. 2008 yılı üçüncü çeyreğinde STH işletmecilerinin söz konusu trafikteki payı %3,36 iken 2009 yılı üçüncü çeyreğinde %4,55'e çıkmış, Türk Telekom'un payı ise geçen yılın aynı döneminde %96,64 iken %95,45'e gerilemiştir.

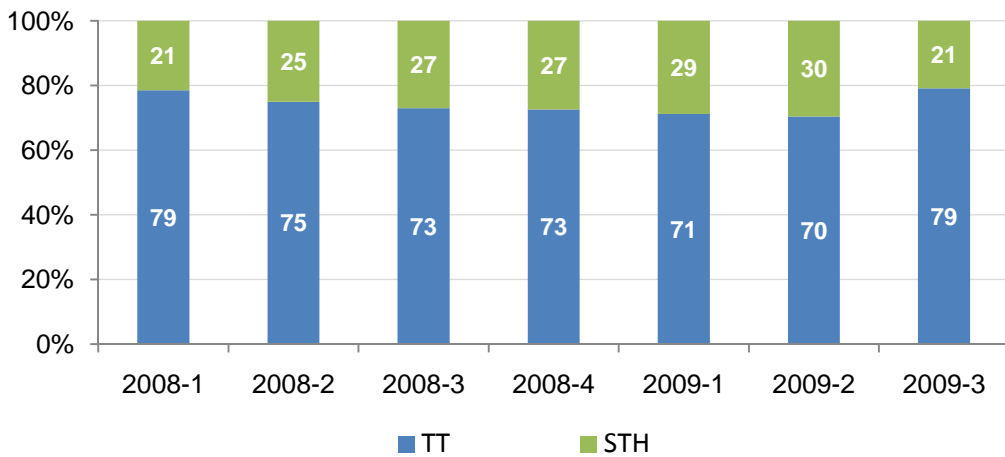
⁶ STH işletmecilerinin diğer bir işletmeci tarafından başlatılan çağrıları alıp sonlandırılmak üzere bir başka işletmeciye aktardığı trafik.

Şekil 2-11 STH-TT Sabitten Başlatılan Toplam Trafikteki Payları



Şekil 2-12’de STH işletmecilerinin toplam gelirleri ile Türk Telekom’un ilgili hizmet gelirlerine göre pazar paylarına yer verilmektedir⁷. STH işletmecilerinin ilgili hizmetlerdeki gelir bakımından 2008 yılı üçüncü üç aylık dönemde pazar payları %27 olurken, 2009 yılı üçüncü üç aylık dönemde söz konusu pazar payları %21 olarak gerçekleşmiştir.

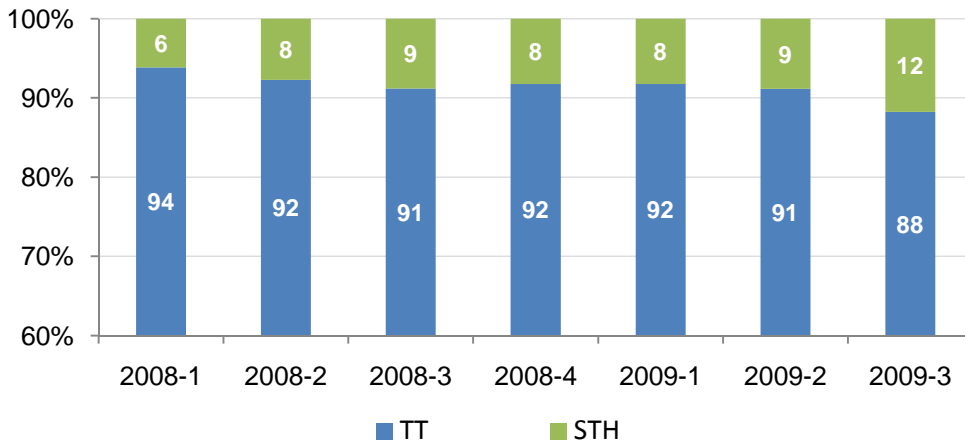
Şekil 2-12 STH-TT İlgili Hizmet Gelirlerine Göre Pazar Payları, (%)



⁷ Şekil 2-12; STH işletmecilerinin Kurumumuza göndermiş olduğu üçer aylık gelir bilgileri ile Türk Telekom’un aynı dönemlerde Kurumumuza bildirmiş olduğu şehirlerarası, uluslararası ve mobile giden aramalardan elde edilen gelir bilgileri kullanılarak elde edilmiştir. Ayrıca STH işletmecilerine iliçi telefon pazarının açılmasıyla, 2009 yılı üçüncü çeyrekte ilgili hizmet gelirlerine iliçi arama gelirleri de dâhil edilmiştir.

Şekil 2-13'te STH işletmecilerinin toplam gelirleri ile Türk Telekom'un toplam telefon hizmetlerine ait gelirlerine göre pazar paylarına yer verilmektedir.⁸ Söz konusu gelirlere göre STH işletmecilerinin 2008 yılı üçüncü çeyreğinde %9 olan pazar payının 2009 yılı üçüncü üç aylık döneminde %12'ye yükseldiği görülmektedir.

Şekil 2-13 STH-TT Telefon Hizmetleri Gelirlerine Göre Pazar Payları, (%)



⁸ Türk Telekom'un şehir içi, şehirlerarası, yurtdışı ve mobil aramaları ile sabit ücret, bağlantı-nakil ücretlerini içeren gelirleri kapsamaktadır. Bununla birlikte; elektronik haberleşme sektöründe sahip oldukları diğer yetkilendirmeler kapsamında başka hizmet alanlarında da faaliyet gösteren bazı STH işletmecileri gelir kalemlerini ayrıştırmış olarak verememektedir.

3 İnternet ve Geniřbant Verileri

Geniřbant internet eriřiminde rekabet geliřmeye devam etmektedir. Yerleřik iřletmecinin ADSL ve G.SHDSL portlarının İSS'lere aılmasının ardından, İSS'ler "yeniden satıř" yntemi ile son kullanıcılara ADSL hizmeti sunmaya bařlamıřtır. Diđer taraftan, yksek hızlı veri iletimine imkn verecek yeteneęe kavuřturulmuř abone hattının, veri iletimi sunulmak zere rekabeti iřletmecilerin eriřimine aılmasını ifade eden veri akıř eriřimi yntemi ile ve yerel aęın paylařıma aılması yntemiyle de İSS'ler Trk Telekom'dan hizmet almaya bařlamıřtır.

3.1 İnternet Abone Sayıları

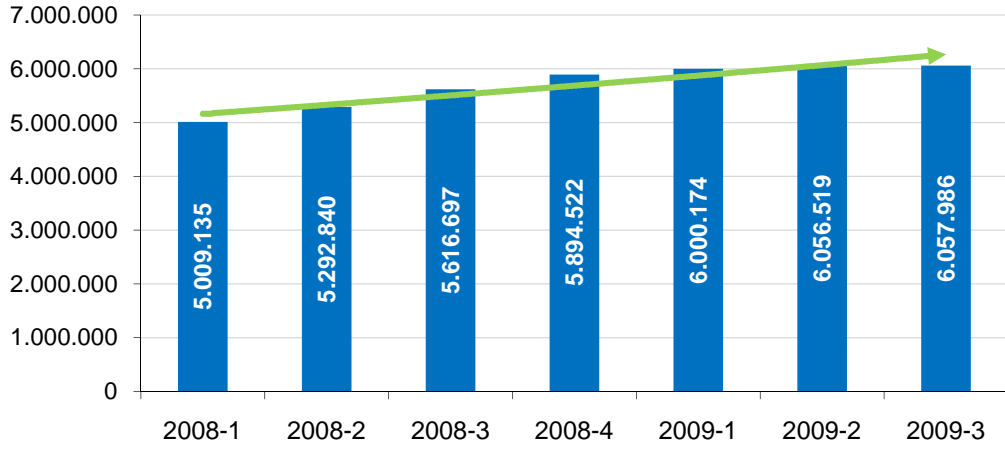
izelge 3-1'de Trkiye'deki internet abonelerinin baęlantı eřidine gre ve dnemlere gre sayıları ve bir nceki dneme gre toplam internet abone sayısındaki artıř yzdeleri verilmektedir. 2009 yılı Eyll sonu itibariyle Trkiye'de yaklařık 6,4 milyon internet abonesi bulunmaktadır. İnternet abonelięinde 2009 yılının nc  aylık dneminde, bir nceki  aylık dneme gre %4'lk artıř gerekleřmiř olup, mobil geniřbant internet abonelerinin eklenmesi ile sene bařından itibaren duraęan seyreden internet abone sayılarında artıř gerekleřmiřtir.

izelge 3-1 İnternet Abone Sayıları

	2008-1	2008-2	2008-3	2008-4	2009-1	2009-2	2009-3
xDSL	5.009.135	5.292.840	5.616.697	5.894.522	6.000.174	6.056.519	6.057.986
Kablo İnternet	43.072	48.725	57.525	67.408	80.211	98.792	114.264
ISDN	15.719	23.145	17.003	17.096	18.001	17.161	15.211
Uydu	6.884	6.782	6.742	7.075	7.063	6.993	7.117
Mobil internet	-	-	-	-	-	-	218.812
TOPLAM	5.074.810	5.371.492	5.697.967	5.986.101	6.105.449	6.179.465	6.413.390
(%) Artıř	%10	%6	%6	%5	%2	%1	%4

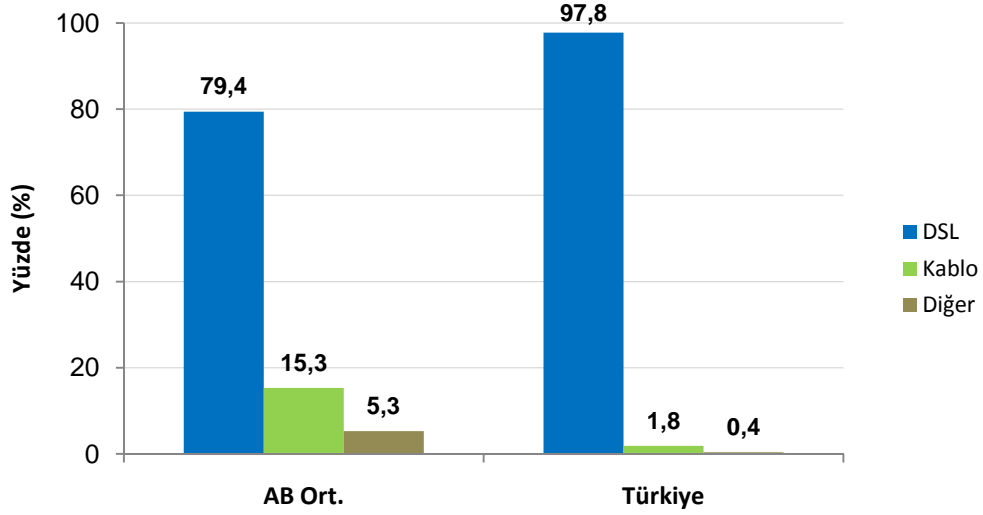
Şekil 3-1’de xDSL abone sayısının üçer aylık dönemler itibariyle gelişimine yer verilmektedir. Bir önceki üç aylık döneme göre %0,2 artan xDSL abone sayısı 2009 yılı Eylül ayı sonu itibariyle yaklaşık 6 milyon seviyelerindedir.

Şekil 3-1 xDSL Abone Sayısı



Şekil 3-2’de Türkiye’de ve AB ülkelerinde genişbant internet bağlantı çeşitleri dağılımına yer verilmektedir. Türkiye’de genişbant abonelerinin %97,8’i DSL teknolojisini kullanırken AB ortalamasında bu değer %79,4’tür. AB ülkelerinde ortalama olarak %15,3 oranı ile kablo modem bağlantısı tercih edilirken, Türkiye’de kablo internet hizmetinin genişbant içindeki payı %1,8 olarak gerçekleşmiştir. 2009 Temmuz ayı itibariyle sunulmaya başlanan 3G hizmetleri kapsamında mobil işletmecilerinden edinilen verilere göre 2009 üçüncü üç aylık dönemi itibariyle mobil genişbant internet abone sayısı 218.812 olarak gerçekleşmiştir. Üçüncü üç aylık dönem içerisinde toplam mobil internet kullanım miktarı ise yaklaşık 275 TByte’tır.

Şekil 3-2 Türkiye ve AB Ortalama İnternet Bağlantı Çeşidi Yüzdeleri

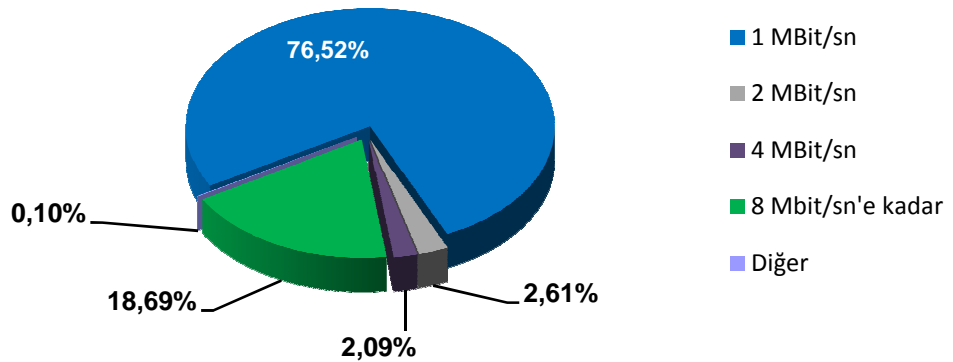


*Kaynak: AB 14. İzleme Raporu

**AB Ort. verisi Ocak 2009, Türkiye verisi Eylül 2009 tarihlidir. Mobil internet dâhil değildir.

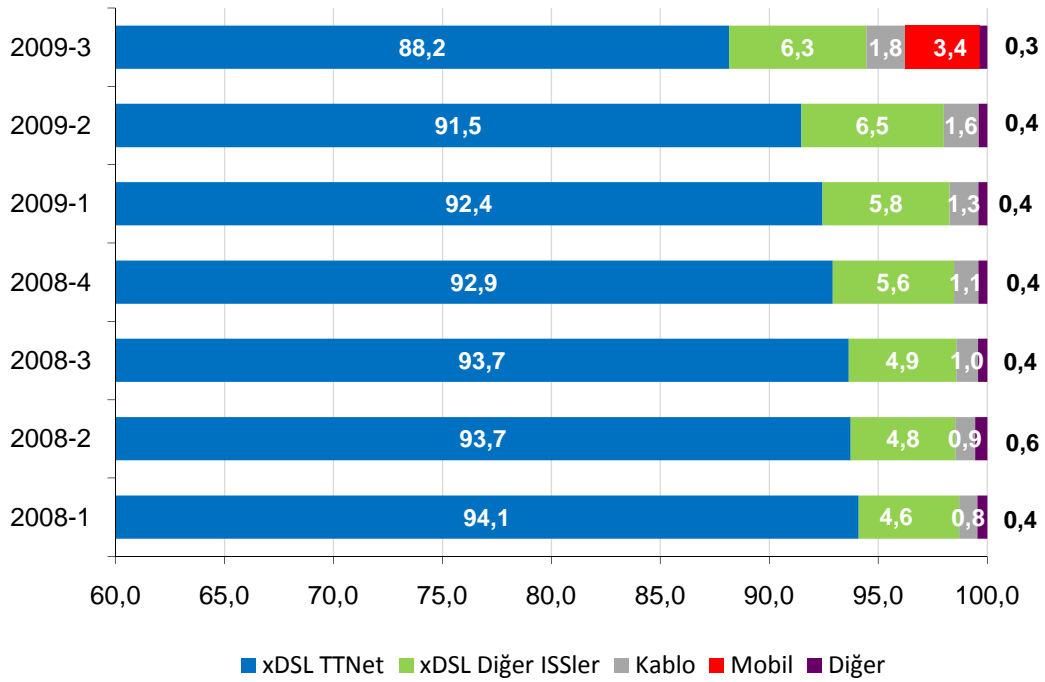
ADSL abonelerinin hızlara göre dağılımı incelendiğinde abonelerin yaklaşık %77'sinin 1 MBit/sn hız bağlantısına sahip abonelik türünü tercih ettiği görülmekte olup işletmecilerin sunmaya başladıkları 8 Mbit/sn'e kadar hız imkânı sağlayan cazip fiyatlı tarife paketleri ile birlikte 8 Mbit/sn'e kadar hız bağlantısına geçen abonelerin yüzdesi yaklaşık %19'a yükselmiştir. (Şekil 3-3)

Şekil 3-3 Hızlara Göre ADSL Abonelerin dağılımı



Şekil 3-4'te Türkiye'deki genişbant abonelerinin işletmeci bazında dağılımına yer verilmektedir. Serbestleşmenin ardından hizmet sunmaya başlayan alternatif operatörlerin pazar payı 2009 Eylül ayı sonu itibariyle %6,3 olarak gerçekleşmiştir. Genişbant internet verilerine mobil genişbantın da eklenmesi ile birlikte TTNet'in pazar payı %88,2'ye düşmüştür. Kablo internet hizmeti sunan işletmecilerin pazar payı %1,8 iken uydu ve ISDN işletmecilerinin pazar payı %0,3 ile sınırlı kalmıştır.

Şekil 3-4 Genişbant abonelerinin işletmeci bazında dağılımı, (%)

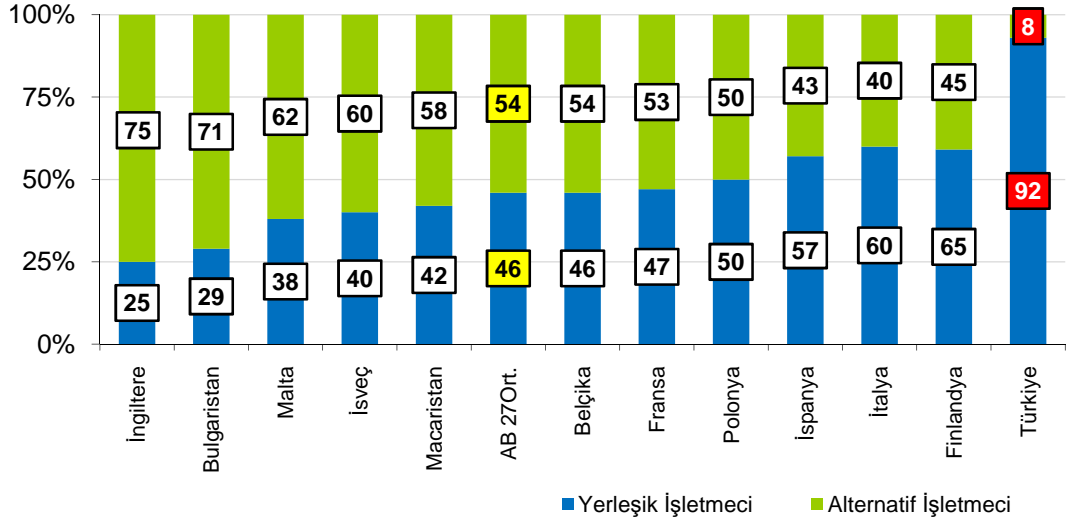


Serbestleşmenin ardından alternatif işletmecilerin yeniden satış, veri akışı erişimi ve yerel ağın paylaşımına açılması gibi yöntemler aracılığı ile sundukları genişbant hizmetleri giderek artış göstermektedir. 30 Eylül 2009 tarihi itibariyle Yerel Ağın Paylaşımına Açılması (YAPA) ile 14.259 adet, al-

sat⁹ yöntemiyle 6.183 adet bağlantı gerçekleştirilmiştir. Diğer genişbant bağlantıları Veri Akış Erişimi (VAE) ile gerçekleştirilmiştir.

Şekil 3-5'te perakende sabit genişbant internet erişim hizmetlerinde AB ülkelerinde yerleşik işletmeci ve alternatif işletmecilerin paylarına yer verilmektedir. AB ülkelerinde genişbant hizmetlerinde yerleşik işletmecilerin ortalama payı %46 iken Türkiye'de %92 seviyelerindedir.

Şekil 3-5 Bazı AB ülkeleri ve Türkiye'de Perakende Sabit Genişbant Hizmetlerindeki Paylar, (%)



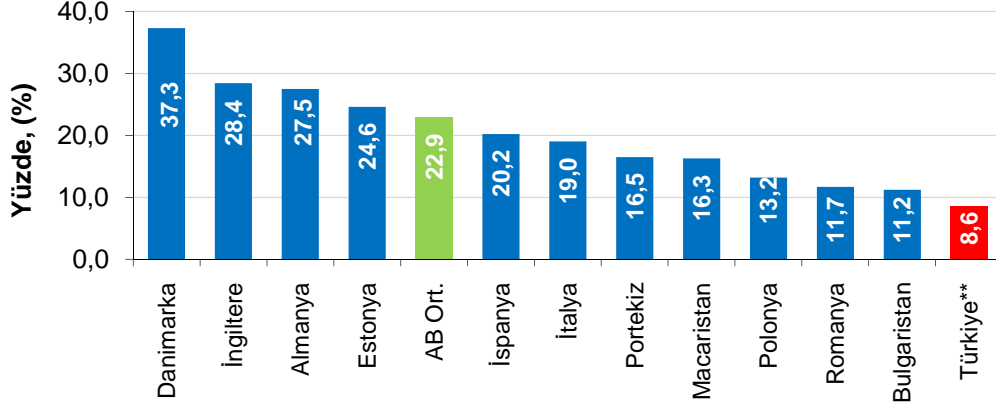
*Kaynak: AB 14. İzleme Raporu

**AB verileri Ocak 2009, Türkiye verisi Eylül 2009 tarihlidir. Mobil internet dâhil değildir.

Şekil 3-6'da bazı AB ülkeleri ve Türkiye'de nüfusa göre sabit genişbant penetrasyon oranları verilmektedir. Son yıllardaki hızlı genişbant artışına rağmen, Türkiye'nin genişbant penetrasyon oranı hala Avrupa ülkeleri ortalamasının gerisinde görülmektedir.

⁹ ADSL, G.SHDSL ve VDSL dahil olmak üzere

Şekil 3-6 Türkiye ve Bazı AB Ülkelerinin Nüfusa Göre Sabit Genişbant Penetrasyon Oranları

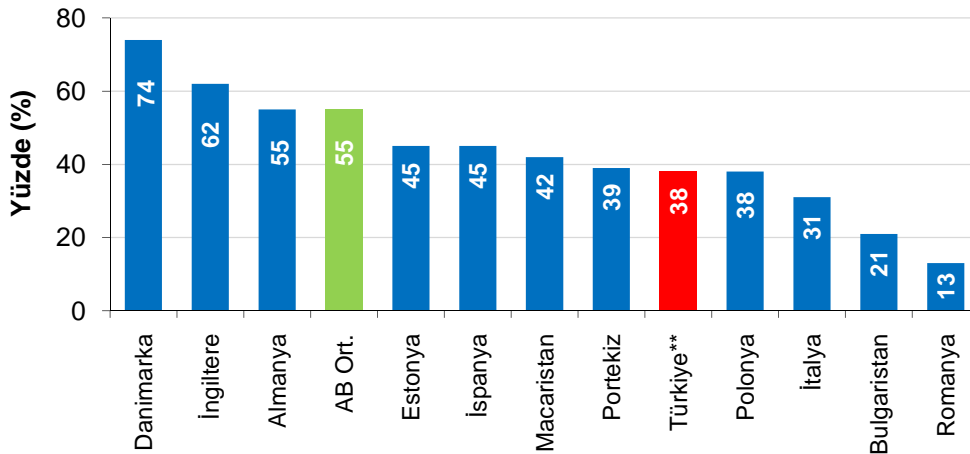


*Kaynak: AB 14. İzleme Raporu

**AB verileri Ocak 2009, Türkiye verisi Eylül 2009 tarihli. Mobil internet dâhil değildir.

Şekil 3-7’de hanehalkı sayılarına göre hesaplanan sabit genişbant penetrasyon oranları karşılaştırılmaktadır. Bu durumda AB ülkeleri penetrasyon ortalaması %55 iken Türkiye’de 2009 yılı üçüncü çeyreği itibariyle %38 olarak gerçekleşmiştir.

Şekil 3-7 Türkiye ve Bazı AB Ülkelerinin Hanehalkına Göre Sabit Genişbant Penetrasyon Oranları



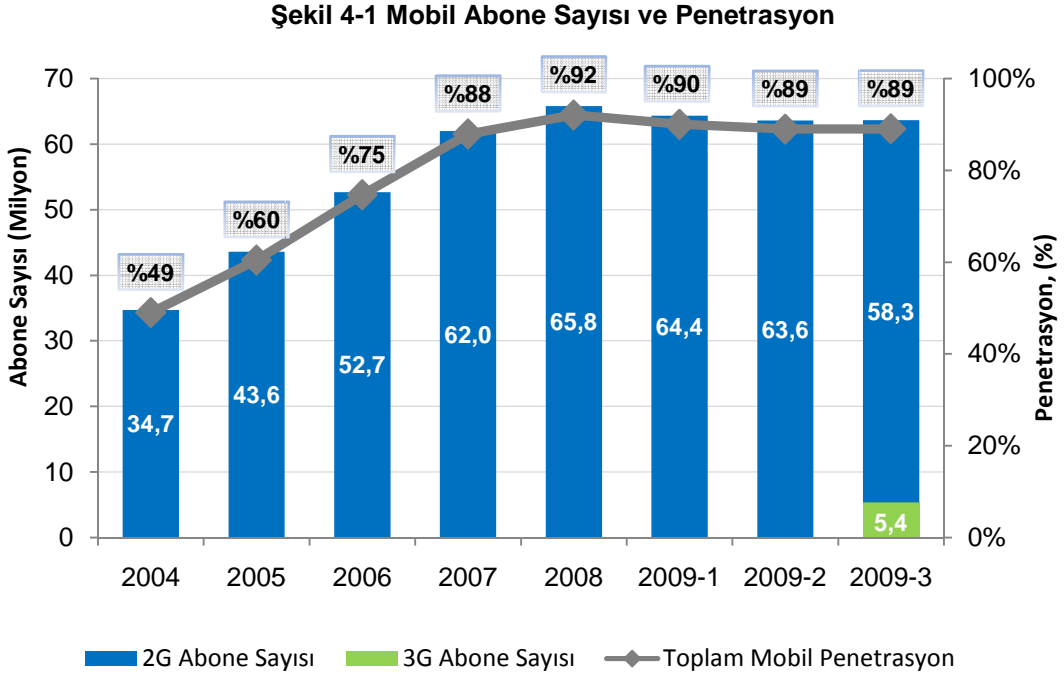
*Kaynak: AB 14. İzleme Raporu

**AB verileri Ocak 2009, Türkiye verisi Eylül 2009 tarihli. Mobil internet dâhil değildir.

4 Mobil Pazar Verileri

4.1 Abone Sayısı ve Penetrasyon

2009 yılı Eylül ayı sonu itibariyle Türkiye’de %89 penetrasyon oranına karşılık gelen toplam 63,7 milyon mobil abone bulunmaktadır¹⁰. Daha önceki dönemlerde sürekli artış eğiliminde olduğu görülen mobil abone sayısı ve penetrasyon oranının 2009 yılı başından itibaren artış eğiliminin durduğu görülmektedir. Söz konusu durumun numara taşınabilirliği ile birlikte işletmeciler tarafından sunulan “her yöne” tarifeleri nedeni ile kullanıcıların ikinci aboneliklerini iptal ettirmesi sonucu gerçekleştiği değerlendirilmektedir. Bununla birlikte; Temmuz sonunda başlayan 3G hizmetleriyle 3G abone sayısı Eylül ayı sonu itibariyle 5,4 milyona ulaşmıştır. Şekil 4-1’de mobil abone sayıları ve penetrasyon oranları yıllar itibariyle karşılaştırılmaktadır.



¹⁰ Toplam mobil abone sayısına 5,4 milyon 3G abonesi dâhil edilmiştir.

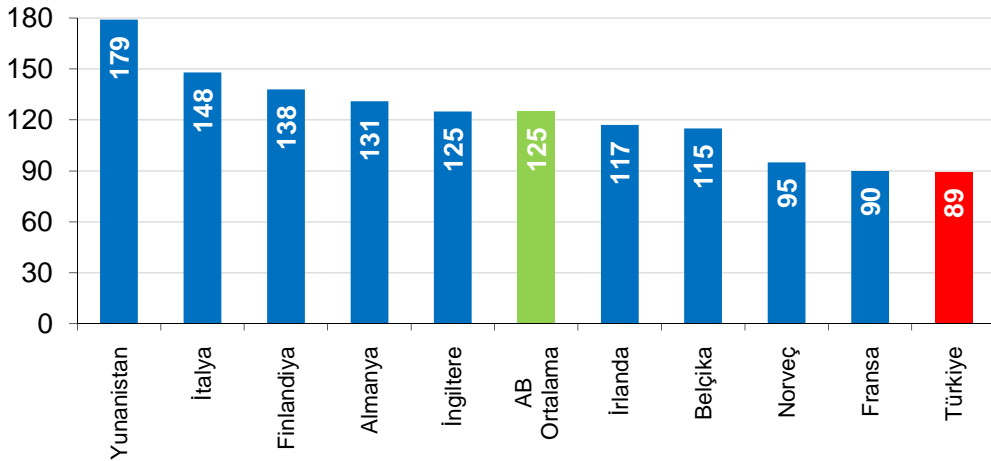
Çizelge 4-1'de 3G hizmetlerine ait kullanım verileri gösterilmektedir. Eylül ayı sonu itibariyle 3G abone sayısı 5,38 milyon olurken 3G hizmetiyle birlikte mobil internet hizmeti alan kullanıcı sayısı yaklaşık 219.000 olmuştur. Bu dönemde toplam mobil internet kullanım miktarı 275 TByte olarak gerçekleşmiştir.

Çizelge 4-1 3G Hizmeti Kullanıcı Verileri

	2009-3 (Temmuz-Ağustos-Eylül)
3G Abone Sayısı	5.386.800
Mobil İnternet Kullanıcı Sayısı	218.812
Mobil İnternet Kullanım Miktarı, TB	275

Şekil 4-2'de Türkiye ve bazı Avrupa ülkelerine ait mobil penetrasyon oranları karşılaştırılmaktadır. Haziran 2009 itibariyle AB ülkeleri içinde en yüksek mobil penetrasyon oranına sahip ülkeler, Yunanistan ve İtalya olarak görülmektedir. AB ülkeleri ortalama penetrasyon oranının ise %125 olarak gerçekleştiği anlaşılmaktadır.

Şekil 4-2 Türkiye ve Bazı Avrupa Ülkelerinin Mobil Penetrasyon Oranları, (%)

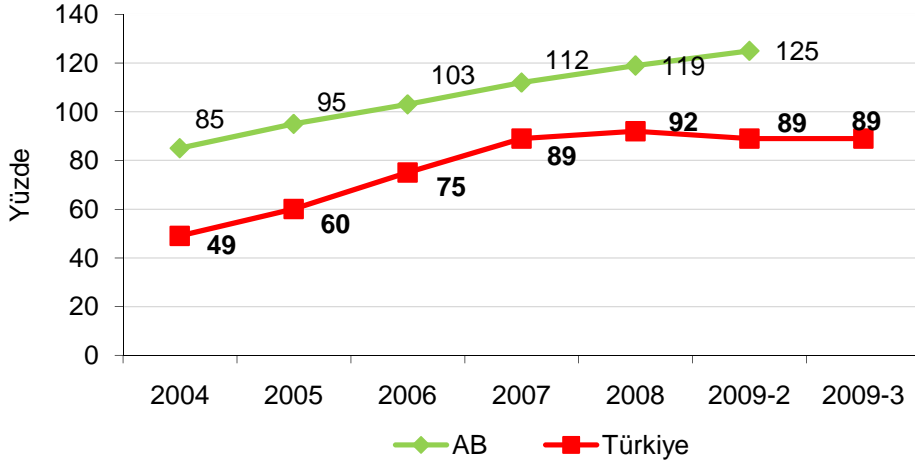


*Kaynak: Comreg, 2009

**AB Ülkeleri verileri Haziran 2009, Türkiye verisi Eylül 2009 tarihli.

Yıllara göre mobil penetrasyondaki değişim AB ülkeleri ortalaması ve Türkiye karşılaştırması da Şekil 4-3'te görülmektedir.

Şekil 4-3 Yıllara Göre Türkiye ve AB Ülkeleri Mobil Penetrasyon Oranları, (%)

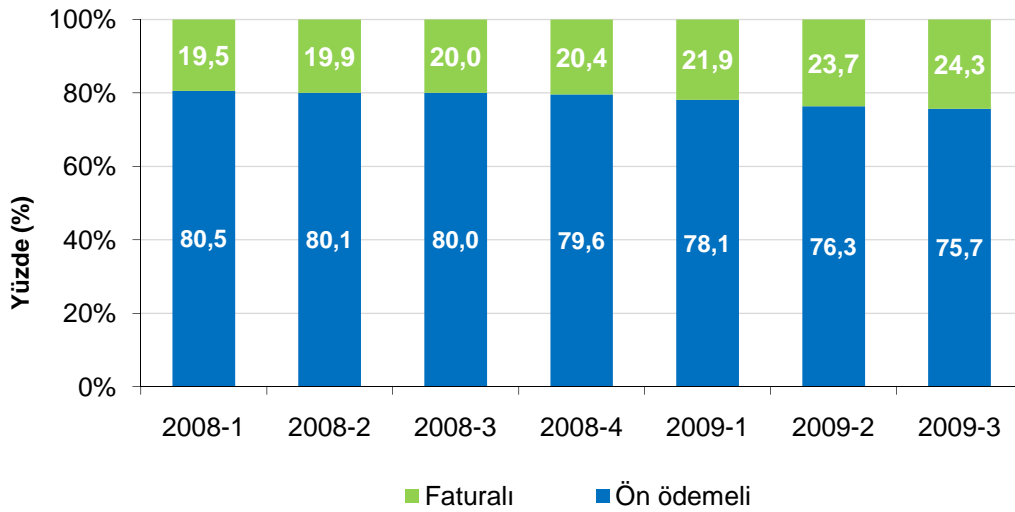


*Kaynak: Comreg, 2009

4.2 Mobil Abone Profili

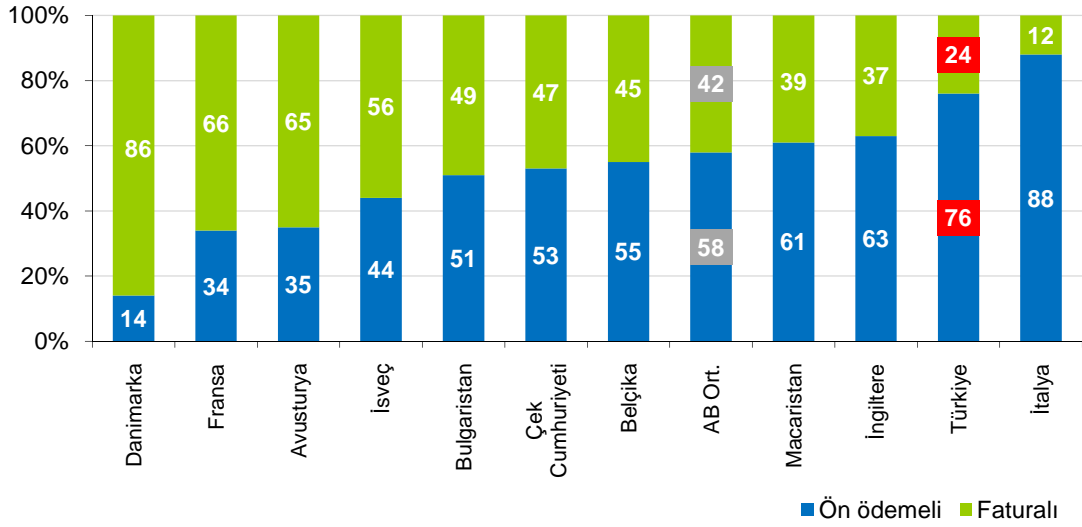
Şekil 4-4'te Türkiye'deki mobil abonelerin abonelik türlerine göre dağılımına yer verilmektedir. 2009 yılı üçüncü üç aylık döneme bakıldığında mobil abonelerin yaklaşık %76'sını ön ödemeli abonelerin oluşturduğu görülmektedir. Son bir yıl içerisinde faturalı abonelerin oranının %20'den %24,3'e çıktığı görülmektedir.

Şekil 4-4 Ön Ödemeli ve Faturalı Mobil Abone Oranları



Şekil 4-5'te bazı Avrupa ülkeleri ile Türkiye'ye ait mobil abone profili karşılaştırılmaktadır. AB ortalamasına bakıldığında mobil abonelerin %58'i ön ödemeli iken %42'sinin faturalı aboneler olduğu görülmektedir. Türkiye'de mobil aboneler içinde ön ödemeli abonelerin payının AB ortalamasına göre oldukça yüksek olduğu görülmektedir.

Şekil 4-5 Bazı Avrupa Ülkelerinde Ön Ödemeli/Faturalı Abonelerin Dağılımı

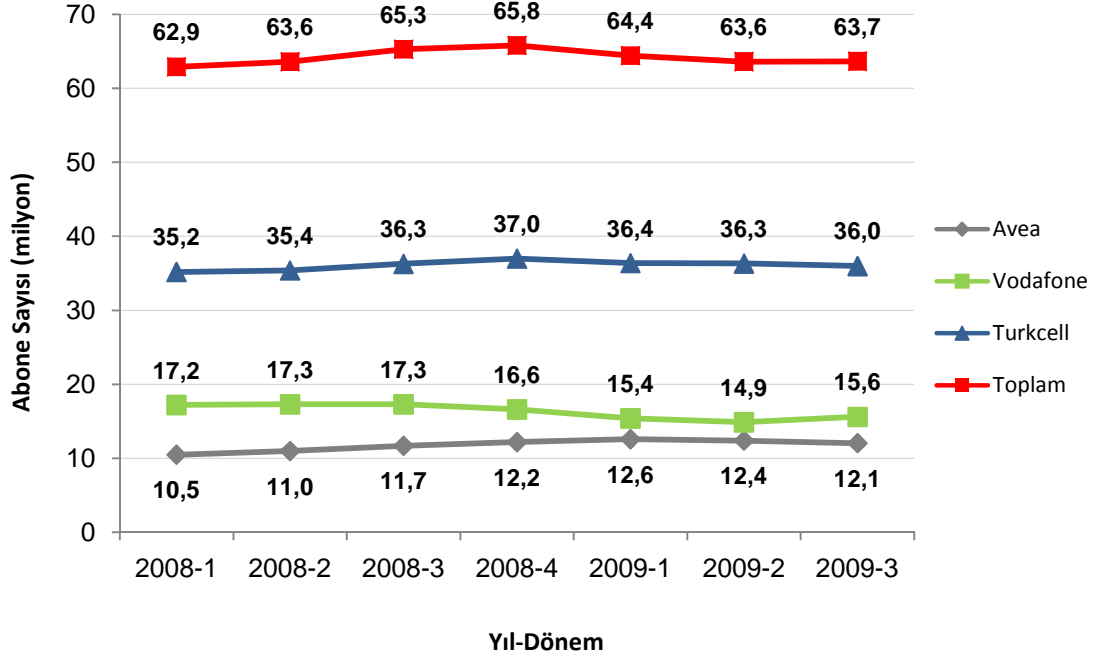


*Kaynak: AB 14. İzleme Raporu

**AB ülkeleri verileri Ekim 2008, Türkiye verisi Eylül 2009 tarihli.

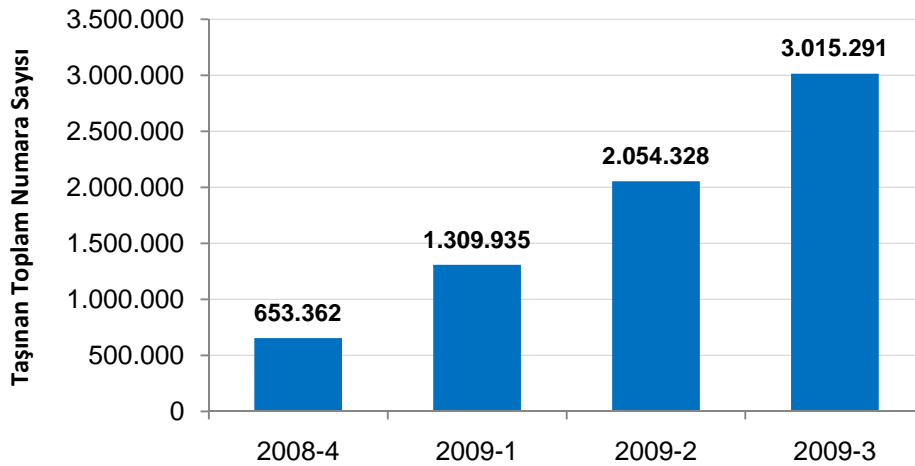
Şekil 4-6'da mobil işletmecilerinin üç aylık dönemlere göre toplam abone sayıları verilmiştir. 2009 yılının üçüncü üç aylık döneminde, önceki üç aylık döneme göre abone sayıları bakımından Turkcell'de %0,9, Avea'da %2,8 oranında azalma gerçekleşirken, Vodafone'nun abone sayısı %4,9 oranında artmıştır.

Şekil 4-6 İşletmeci Bazında Toplam Abone Sayıları



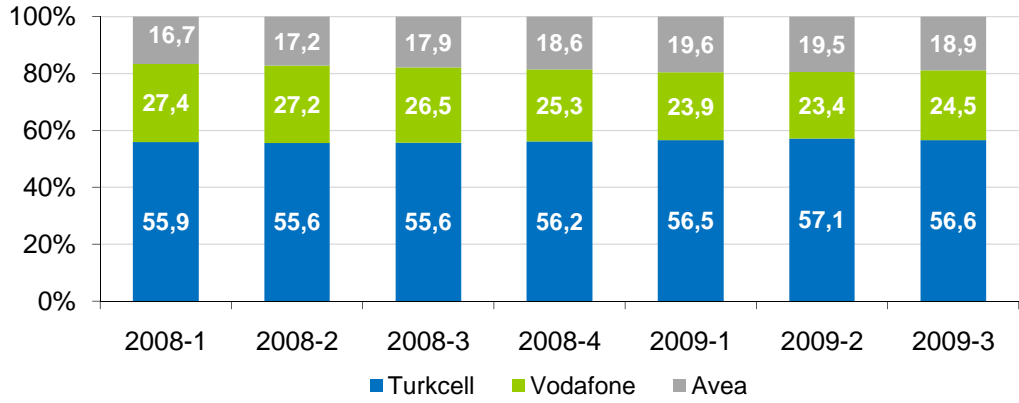
Şekil 4-7'de üç aylık dönemler içinde taşınan numara sayılarına yer verilmektedir. 2009 yılı Eylül ayı sonu itibariyle taşınan toplam numara sayısı yaklaşık 7,5 milyon olurken, 2009 yılı üçüncü üç aylık dönemde taşınan numara sayısı bir önceki üç aylık döneme göre %47 oranında artarak yaklaşık 3 milyon olarak gerçekleşmiştir.

Şekil 4-7 Toplam Taşınan Numara Sayıları



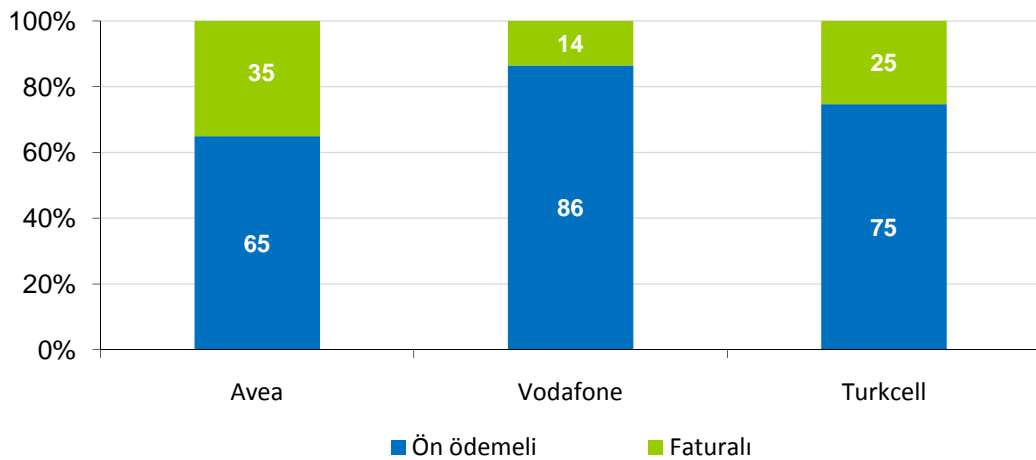
Şekil 4-8'de mobil işletmecilerinin abone sayılarına göre pazar paylarına yer verilmektedir. 2009 yılı üçüncü üç aylık dönemi itibariyle abone sayısına göre Turkcell'in %56,6, Vodafone'un %24,5, Avea'nın ise %18,9'luk paya sahip olduğu görülmektedir.

Şekil 4-8 Mobil İşletmecilerin Abone Sayısına Göre Pazar Payları, (%)



Şekil 4-9'da mobil işletmecilerinin 2009 yılı Eylül ayı sonu itibariyle abone profiline yer verilmektedir. Şekil incelendiğinde ön ödemeli, faturalı aboneler arasındaki oranın en yüksek olduğu işletmecinin Vodafone olduğu ve Vodafone'un abonelerinin %86'sının ön ödemeli olduğu görülmektedir.

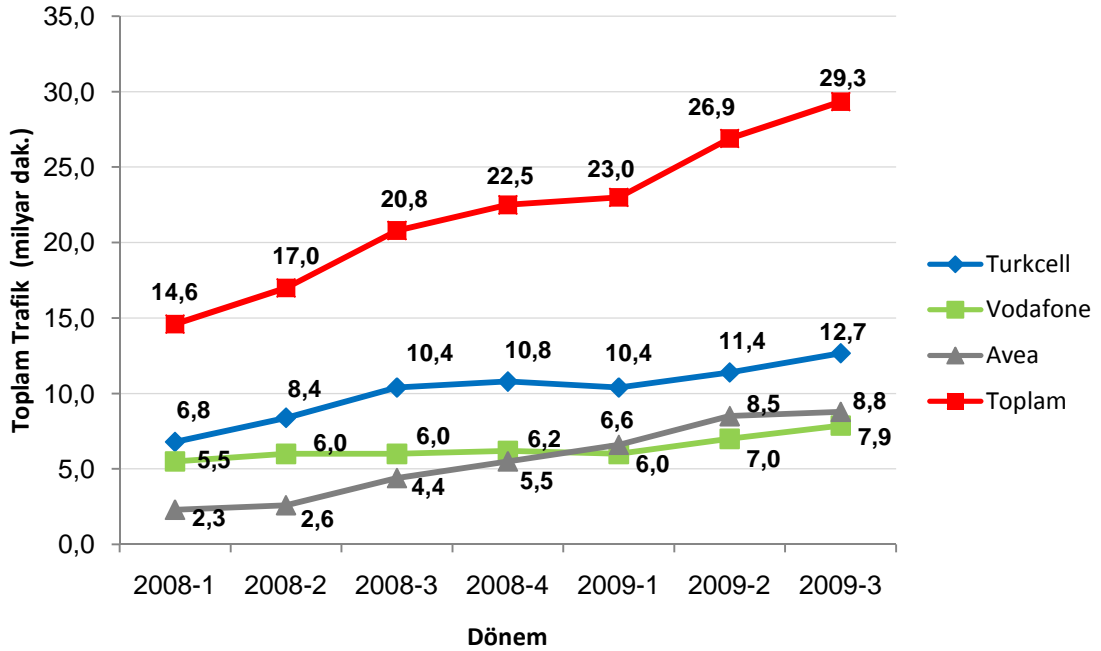
Şekil 4-9 İşletmeci bazında ön ödemeli / faturalı abonelerin dağılımı, (%)



4.3 Mobil Trafik Hacmi

2009 yılı üçüncü üç aylık dönem sonu trafik bilgileri bir önceki üç aylık dönemle kıyaslandığında Avea'nın %3,4, Turkcell'in %11,2, Vodafone'un ise %12,6 oranında trafik hacimlerini artırdıkları görülmektedir¹¹. Mobil trafik hacmindeki bu değişim dönemler itibariyle Şekil 4-10'da görülmektedir.

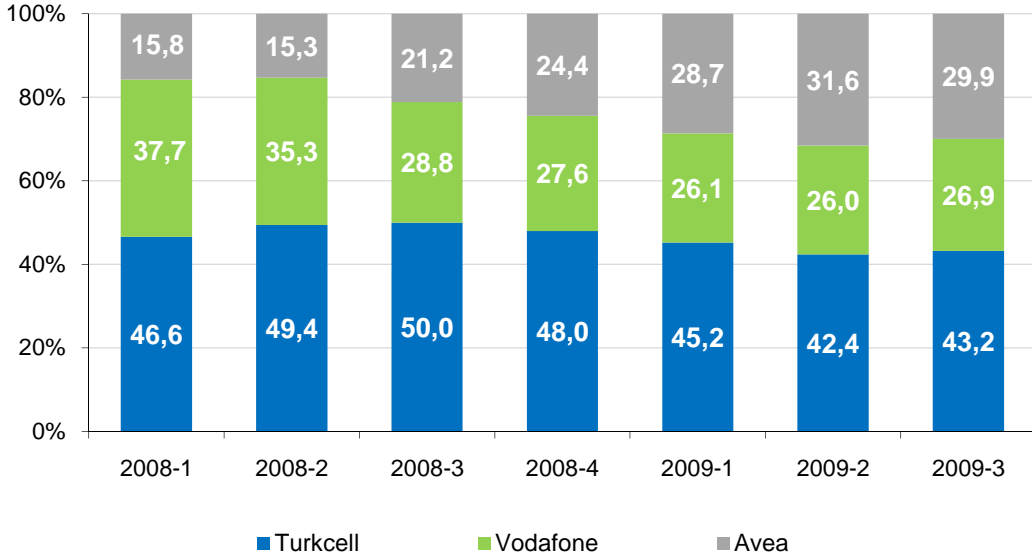
Şekil 4-10 Mobil İşletmecilerin Dönemlere Göre Toplam Trafik Miktarları



mobil işletmecilerinin dönemler itibariyle toplam mobil trafiğinden aldıkları pazar payları Şekil 4-11'de gösterilmektedir. Görüleceği üzere son bir yıl içinde trafiğe göre pazar paylarında Avea %21'den %30'a yükselmiş, Vodafone %29'dan %27'ye, Turkcell %50'den %43'e düşmüştür.

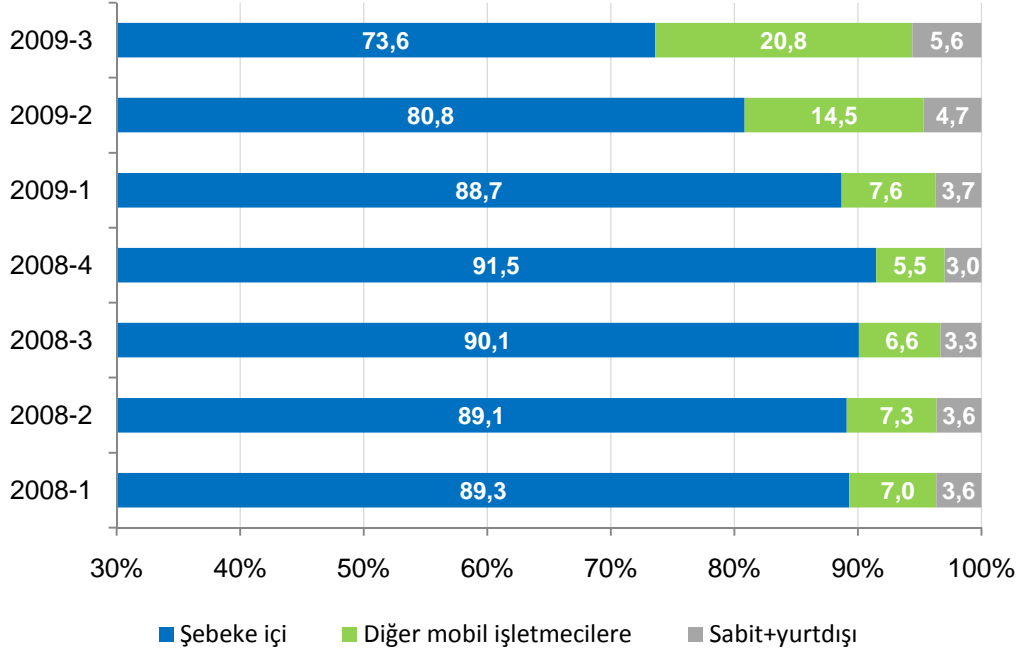
¹¹ Yaşanan sel felaketi nedeniyle Vodafone, Eylül ayına ilişkin trafik bilgilerini bildirememiştir. Bu nedenle Vodafone'un Eylül ayı şebeke içi trafiği olarak Ağustos ayı trafik verileri esas alınmıştır. Bir sonraki üç aylık dönemde bu grafik revize edilecektir.

Şekil 4-11 Mobil İşletmecilerin Trafikçe Göre Pazar Payları, (%)



Şekil 4-12'de mobil işletmeciler tarafından üretilen toplam mobil trafiğin dağılımına yer verilmektedir. Şekilde görüleceği üzere, söz konusu trafiğin büyük bir kısmını (yaklaşık %74) mobil işletmecilerin kendi aboneleri arasındaki trafiği ifade eden şebeke içi trafik teşkil etmektedir. Mobil işletmecilerden diğer mobil işletmecilere doğru giden trafik bir önceki üç aylık dönemde toplam trafiğin %14,5'ini oluştururken, 2009 yılı üçüncü üç aylık dönemde %20,9'unu oluşturmaktadır. Diğer işletmecilere doğru trafikteki artışta işletmecilerin sunmaya başladıkları "her yöne" tarifelerinin etkili olduğu değerlendirilmektedir.

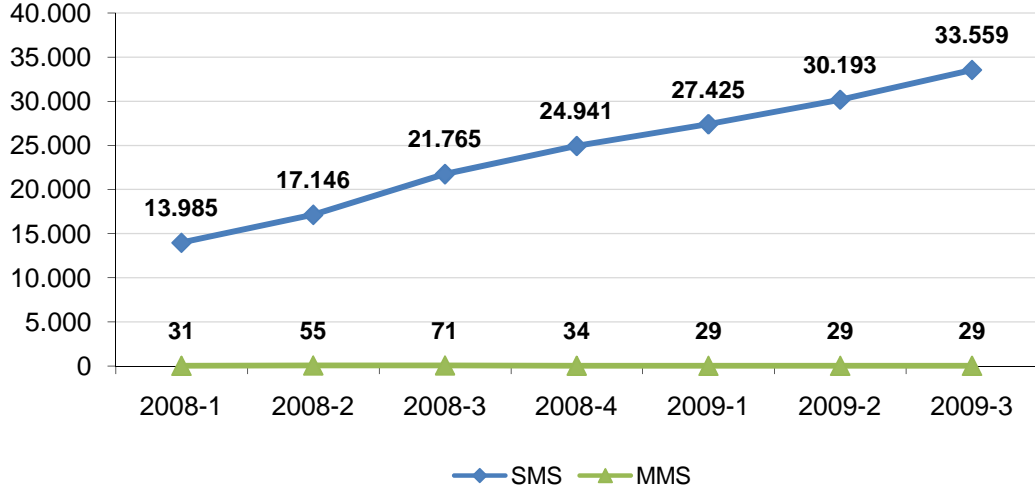
Şekil 4-12 Mobil Trafik Dağılımı, (%)



Şekil 4-13'te mobil işletmecilerinin toplam SMS ve MMS sayılarındaki değişime yer verilmektedir¹². Gönderilen MMS sayısı henüz düşük seviyelerde seyrederken, SMS sayısında sürekli bir artış görülmektedir. 2009 yılı üçüncü üç aylık dönemde SMS sayısı 33 milyarı geçerken, MMS sayısı 29 milyon seviyelerindedir.

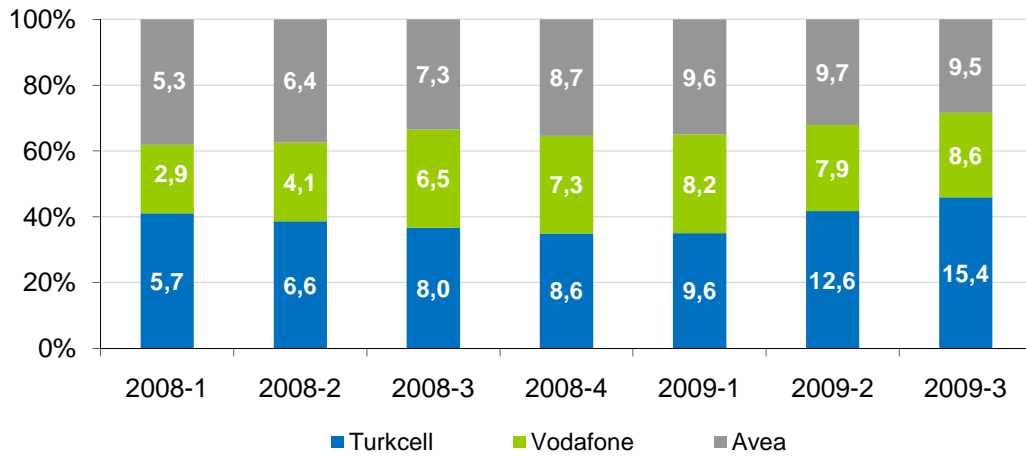
¹² Yaşanan sel felaketi nedeniyle Vodafone, Eylül ayına ilişkin SMS bilgilerini bildirememiştir. Bu nedenle Vodafone'un Eylül ayı SMS miktarı olarak Ağustos SMS verileri esas alınmıştır. Bir sonraki üç aylık dönemde bu grafik revize edilecektir.

Şekil 4-13 Dönemlere Göre Mobil SMS ve MMS Miktarı (milyon adet)



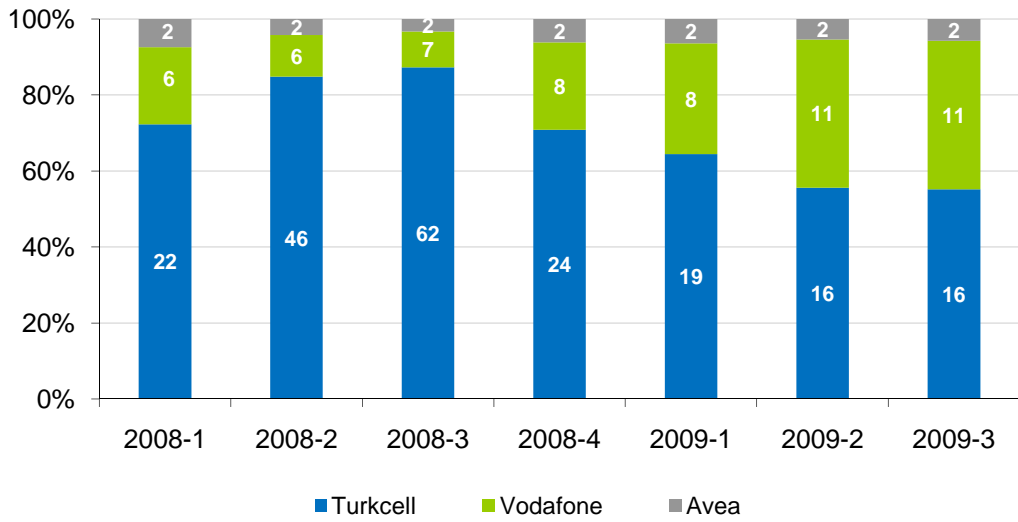
Mobil aboneler tarafından gönderilen toplam SMS sayısının işletmeciler bazında dağılımı Şekil 4-14'te gösterilmektedir. 2009 yılı üçüncü üç aylık dönemde, bir önceki üç aylık döneme göre SMS sayıları bakımından Turkcell %22, Vodafone %9 oranında artış sağlarken, Avea'nın SMS sayısı %2 oranında azalmıştır.

Şekil 4-14 İşletmeci bazında SMS Sayısı, (milyar adet)



Mobil aboneler tarafından gönderilen MMS sayısı son üç aylık periyot içerisinde bir önceki üç aylık döneme göre değişmezken, geçen senenin aynı dönemine göre %59 oranında azalmıştır. İşletmeci bazında gönderilen MMS sayıları incelendiğinde, 2009 yılı üçüncü üç aylık döneminde bir önceki çeyreğe göre MMS sayıları değişmemiştir (Şekil 4-15).

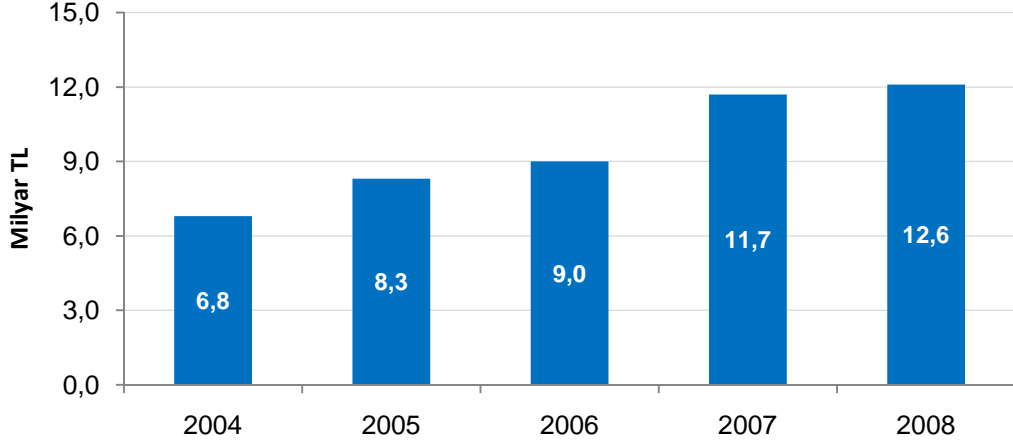
Şekil 4-15 İşletmeci Bazında MMS Sayısı, (milyon adet)



4.4 Mobil Gelir

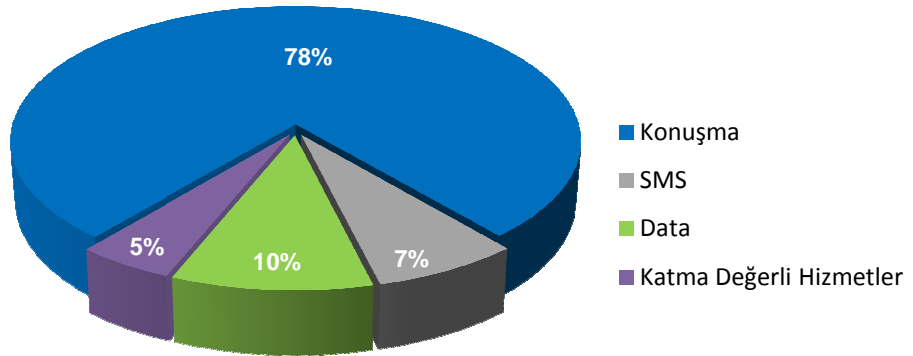
Şekil 4-16'da 2004 yılından bu yana mobil telekomünikasyon hizmetlerinden elde edilen gelir bilgilerine yıllık olarak yer verilmektedir. Yıllar itibariyle artış eğiliminde olan mobil gelirler 2008 yılında 12,6 milyar TL olarak gerçekleşirken, bir önceki yıla göre %7,7 oranında artış söz konusudur.

Şekil 4-16 Yıllar İtibariyle Mobil Telekomünikasyon Hizmetlerinden Elde Edilen Gelir



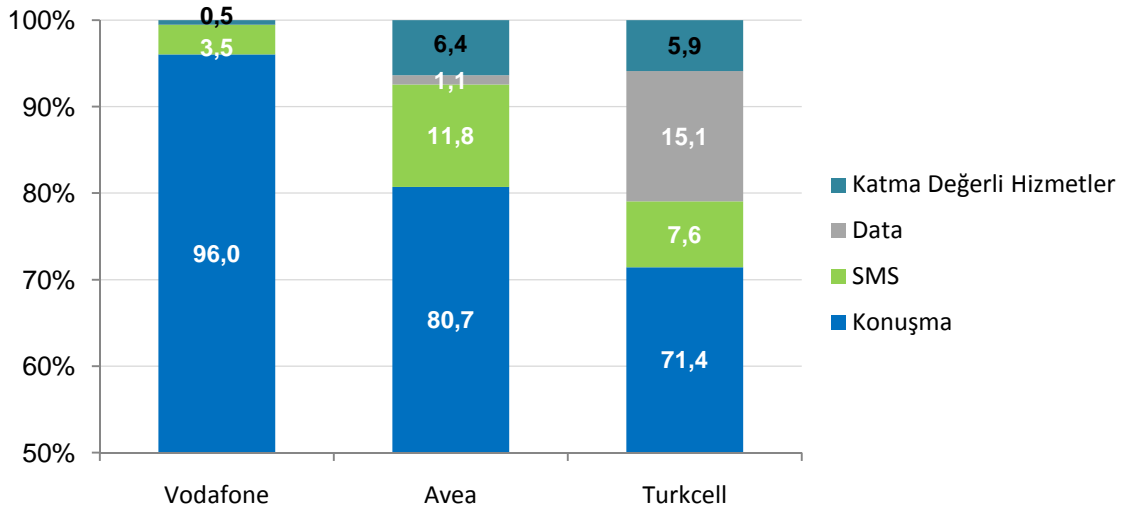
Şekil 4-17’de mobil işletmecilerin 2008 yılı toplam gelirlerine ait dağılıma yer verilmektedir. Şekilde görüleceği üzere mobil işletmecilerin gelirlerinin büyük bir kısmını (yaklaşık %78’i) konuşma gelirleri oluştururken, data gelirleri toplam gelirin %10’unu, SMS gelirleri ise %7’sini oluşturmaktadır.

Şekil 4-17 Mobil İşletmecilerin Gelir Dağılımı, 2008, (%)



Şekil 4-18'de her bir mobil işletmecinin 2008 yılı toplam gelirlerine ait dağılıma karşılaştırmalı olarak yer verilmektedir. Konuşma gelirleri, Vodafone'un gelirlerinin %96'sını oluştururken, Avea'nın gelirlerinin %80,7'sini, Turkcell'in gelirlerinin ise %71,4'ünü oluşturmaktadır. Data gelirleri Turkcell'in gelirlerinin önemli bir kısmını (%15,1) oluştururken, Avea'nın gelirlerinin %1,1'ini oluşturmaktadır.

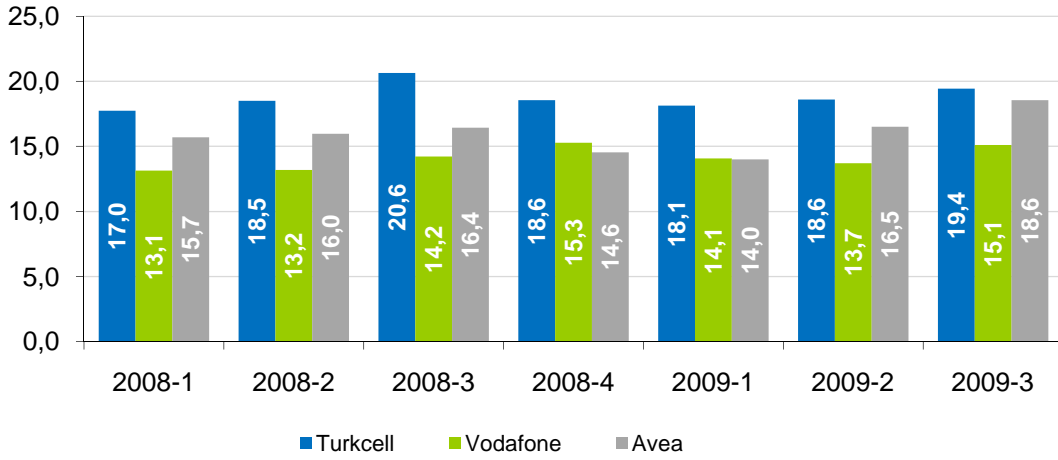
Şekil 4-18 Mobil İşletmecilerin Gelir Dağılımı, 2008, (%)



4.4.1 Abone Başına Aylık Gelir (ARPU)

Abone başına elde edilen aylık gelir anlamına gelen "ARPU" mobil hizmetlerin fiyatları ve kullanım seviyelerinin en belirgin fonksiyonlarından biridir. Şekil 4-19'da Türkiye'de hizmet veren mobil işletmecilerinin üçer aylık periyotlardaki ARPU rakamlarına yer verilmektedir. 2009 yılı üçüncü üç aylık dönem itibariyle Turkcell için abone başına aylık gelir 19,4 TL, Vodafone için 15,1 TL, Avea için ise 18,6 TL'dir.

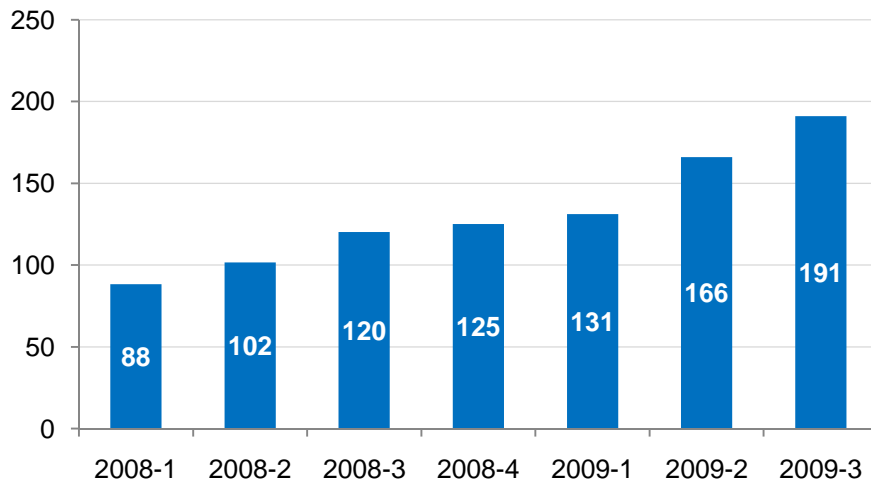
Şekil 4-19 ARPU (Abone başına aylık gelir, TL)



4.4.2 Aylık Kullanım Miktarı (MoU)

MoU, mobil telefon kullanım seviyesinin ölçümünde yaygın olarak kullanılan bir göstergedir. Ortalama bir abonenin aylık ortalama konuşma süresi olarak tanımlanmaktadır. Şekil 4-20’de üç mobil işletmecisinin 2008 ve 2009 yılı ortalama aylık MoU değerleri üç aylık dönemler halinde gösterilmektedir. Sürekli artış gösteren MoU değeri 2009 yılı üçüncü üç aylık dönemde 191 dakika olarak gerçekleşirken, bir önceki üç aylık döneme göre %15 artmıştır.

Şekil 4-20 Mobil MoU, (dakika/ay)



Çizelge 4-2’de bazı AB ülkeleri ile Türkiye’deki ortalama mobil telefon kullanım sürelerine yer verilmektedir. Türkiye, 191 dakika olan ortalama aylık mobil kullanım süresi ile Almanya, Portekiz, İtalya, İspanya ve İngiltere’nin üstünde yer almaktadır.

Çizelge 4-2 AB MoU kıyaslaması

Ülke	MoU (dakika)
Fransa	253
İrlanda	232
Türkiye	191
İngiltere	170
İspanya	157
İtalya	136
Portekiz	124
Almanya	104

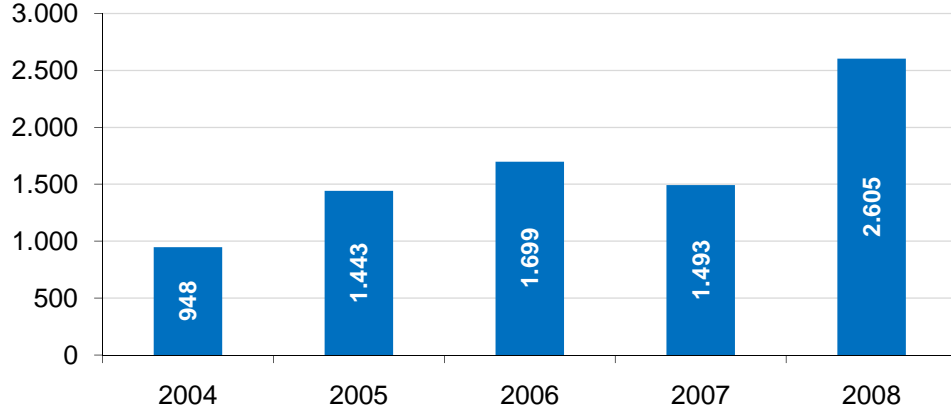
*Kaynak: Comreg, 2009

*AB ülkeleri verileri 2009 Haziran, Türkiye verisi 2009 yılı Eylül tarihlidir.

4.5 Mobil Yatırım

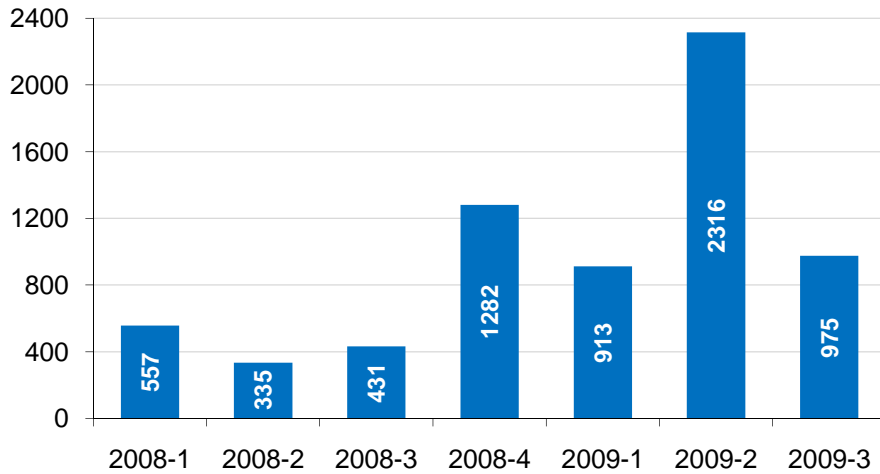
Şekil 4-21’de mobil telekomünikasyon alanında faaliyet gösteren üç işletmecinin 2004-2008 yılları arasındaki toplam yıllık yatırım bilgilerine yer verilmektedir. 2008 yılı, mobil yatırımları bakımından 2.605 milyon TL ile en fazla yatırım yapılan yıl olurken 2007 yılına göre %75 oranında artış söz konusudur.

Şekil 4-21 Yıllık Mobil Yatırım (milyon TL)



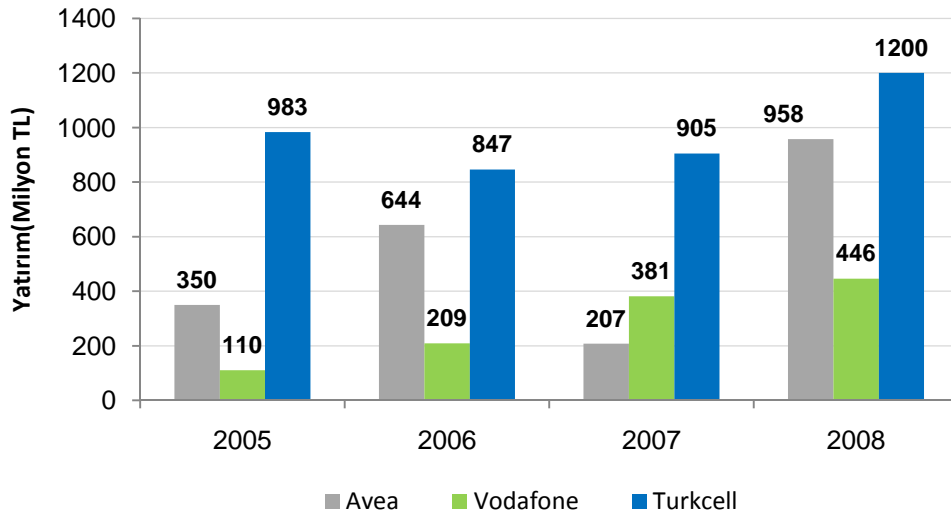
Şekil 4-22’de mobil işletmecilerin 2008 yılı başından itibaren üç aylık mobil yatırım değerlerine yer verilmektedir. 2009 yılı üçüncü üç aylık dönemde toplam 975 milyon TL değerinde yatırım yapılırken, toplam mobil yatırımda bir önceki üç aylık döneme göre %58 oranında azalış, bir önceki yılın aynı dönemine göre ise %125 oranında artış söz konusudur.

Şekil 4-22 Üç Aylık Mobil Yatırım Değerleri (Milyon TL)



Şekil 4-23'te mobil işletmecilerin yaptıkları yıllık mobil yatırım değerlerine yer verilmektedir. 2008 yılında 2007 yılına göre tüm işletmeciler için artış eğilimi görülmekle birlikte dönemler itibariyle en fazla yatırımı Turkcell'in yaptığı anlaşılmaktadır.

Şekil 4-23 Yıllık Mobil Yatırım (milyon TL)



5 Altyapı, Kablo ve Diğer Hizmetler

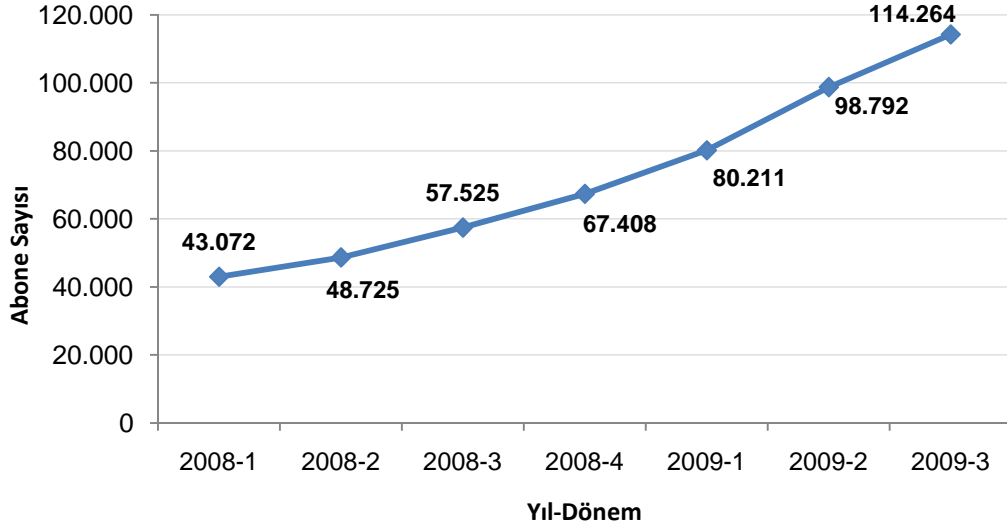
Türkiye'de bildirim kapsamında Altyapı İşletmeciliği Lisansı almış 40, kullanım hakkı kapsamında Altyapı İşletmeciliği Lisansı almış 6 işletmeci bulunmaktadır¹³. Aktif altyapı işletmecilerinin 2008 yılı sonu itibariyle sahip oldukları toplam fiber uzunluğu 9.216 km, hizmet verdikleri kullanıcı sayısı ise 1.714'tür.

Öte yandan Kurumumuzdan kablo platform hizmeti işletmeciliği lisansı alan 7 işletmeciden sadece bir tanesi aktif olarak hizmet vermektedir. Modem İletişim Hizmetleri Tic.Ltd.Şti., Ocak 2007 tarihinde kablo platform hizmeti işletmeci lisansı alarak Karadeniz bölgesinde kablo TV ve ek hizmetleri için altyapı çalışmalarına başlamıştır. İlgili şirketin 2009 Eylül ayı itibariyle Trabzon ilinde 450 kablo TV abonesi bulunmaktadır. Bu işletmecinin yanında, TÜRSAT da görev sözleşmesi kapsamında kablolu yayın hizmeti vermektedir. 2009 yılı üçüncü üç aylık dönem itibariyle Türkiye'de toplam 1.150.963 kablo TV ve 114.264 kablo internet abone sayısına ulaşılmıştır.

Türkiye'de kablo internetteki abone sayısı gelişimi Şekil 5-1'de verilmiştir. Bir önceki üç aylık döneme göre yaklaşık %16 oranında artan kablo internet abone sayısı 114.264'e ulaşmıştır.

¹³ Altyapı İşletmeciliği hizmeti veren İşletmecilerin Kurumumuza gönderdiği yıllık bilgiler kullanılarak elde edildiğinden 2008 yılına ait verileri içermektedir.

Şekil 5-1 Türkiye'deki Kablo İnternet Abone Sayısı



Bildirim kapsamında uydu haberleşme hizmetleri konusunda yetkilendirilmiş 19 adet işletmeci 7.117 aboneye uydu yer istasyonlarıyla uluslararası internet bağlantıları, video konferans, noktadan noktaya uluslararası uydu data devreleri gibi hizmetleri sağlamaktadır.

Uydu platform lisansına sahip iki işletmeci D-Smart ve Digturk'tür. 2009 yılı Eylül ayı itibariyle D-Smart'ın 1.074.613, Digturk'ün ise 2.037.391 abonesi bulunmaktadır.

GMPCS Mobil Telefon Lisansına sahip 3 işletmeci 2009 Eylül ayı itibariyle 1.773 aboneye sahiptir.

6 SONUÇ

2009 yılı üçüncü üç aylık dönem sonu itibariyle Türkiye telekomünikasyon pazarında yaşanan gelişmeler kısaca aşağıdaki şekilde özetlenebilmektedir:

- 2009 yılı üçüncü üç aylık dönemde sabit ve mobil işletmecilerin net satış gelirleri yaklaşık 5,6 milyar TL olarak gerçekleşmiştir.
- Sabit abone sayısı 16,8 milyon, nüfusa göre penetrasyon %23,5 seviyelerindedir.
- 2009 yılı üçüncü üç aylık periyodu itibariyle sabit ses trafiği 5,3 milyar dakikadır.
- 2009 yılı üçüncü üç aylık dönem neticesinde çağrı başlatma trafiği açısından STH işletmecileri; sabite doğru trafikte %13, mobile doğru trafikte yaklaşık %16 ve yurtdışına giden trafikte yaklaşık %16 pay almaktadır.
- Yurtdışından gelen uluslararası çağrılarının sonlandırılmasında 2009 yılı üçüncü üç aylık dönemi sonunda STH işletmecileri; sabitte sonlananlarda %57, mobilde sonlananlarda ise %69 pay almaktadır.
- 2008 yılı üçüncü üç aylık dönem itibariyle Türkiye’de sabit işletmeciler tarafından üretilen toplam trafik içerisinde %3,36 pay alan STH işletmecileri 2009 yılı üçüncü üç aylık dönem sonunda %4,55 pay almaktadır.
- 2009 yılı üçüncü üç aylık döneminde STH işletmecilerinin hizmetleri ile Türk Telekom’un aynı hizmetleri esas alındığında gelire göre pazar payı %21’dir. Türk Telekom’un tüm telefon gelirleri esas alındığında ise STH işletmecilerinin gelire göre pazar payı %12’dir.
- 2009 yılı Eylül ayı sonu itibari ile Türkiye’de yaklaşık 6,4 milyon internet abonesi bulunmaktadır.
- 3G hizmetiyle birlikte mobil internet hizmeti alan kullanıcı sayısı yaklaşık 218.812 olmuştur. Bu dönemde toplam mobil internet kullanım miktarı yaklaşık 275 TB olarak gerçekleşmiştir.

- Türkiye’de serbestleşmenin ardından hizmet sunmaya başlayan alternatif xDSL hizmeti sunan operatörlerin 2009 yılı Eylül sonu itibariyle perakende genişbant hizmetleri pazarında yaklaşık %6,5 pazar payı kazandığı görülmektedir.
- 2009 yılı Eylül ayı sonu itibariyle Türkiye’de yaklaşık %89 penetrasyon oranı ile 63,7 milyon mobil abone bulunmaktadır.
- Eylül ayı sonu itibariyle 3G abone sayısı 5,38 milyona yükselmiştir.
- 2009 yılı üçüncü üç aylık dönemde yaklaşık 3 milyon numara taşınırken, numara taşınabilirliği sürecinin başlamasından 2009 Eylül sonuna kadar toplam 7,5 milyon mobil abone işletmecisini değiştirmiştir.
- Mobil abonelerin yaklaşık %76’sı ön ödemeli abonedir.
- 2008 yılı üçüncü üç aylık döneminde yaklaşık 20,8 milyar dakikaya ulaşan mobil trafik 2009 yılı üçüncü üç aylık dönemde 29,3 milyar dakika olarak gerçekleşmiştir.
- 2009 yılı üçüncü üç aylık dönemde ortalama aylık mobil kullanım süresi 191 dakika olarak gerçekleşmiştir.
- 2009 yılı üçüncü üç aylık dönemde yapılan toplam mobil yatırım 1 milyar TL’ye yaklaşmıştır.