



T.C.
KALKINMA BAKANLIĞI

Bilgi Toplumu Stratejisinin Yenilenmesi Projesi

İlerleme Raporu

1 Nisan 2013





T.C. KALKINMA BAKANLIĞI
BİLGİ TOPLUMU DAİRESİ

Bu rapor, Kalkınma Bakanlığı Bilgi Toplumu Dairesi ve McKinsey Danışmanlık Hizmetleri Limited Şirketi arasında imzalanan Bilgi Toplumu Stratejisinin Yenilenmesine İlişkin Hizmet Alımı İşi Sözleşmesi kapsamında, gerekli bulgu ve analizler hazırlanmak suretiyle, oluşturulacak Bilgi Toplumu Stratejisine altyapı teşkil etmek üzere üretilmiştir. Bu raporun hazırlanmasında çalışma boyunca ilgili taraflardan elde edilen bilgi ve görüşler ile Kalkınma Bakanlığı'nın değerlendirmelerinden istifade edilmiştir. Bu çalışma Kalkınma Bakanlığı'nın kurumsal görüşlerini yansıtmaz. Bu raporda yer alan içeriğin tamamı ya da bir kısmı atıfta bulunmak kaydıyla Kalkınma Bakanlığı'nın izni olmadan kullanılabilir.

McKinsey&Company

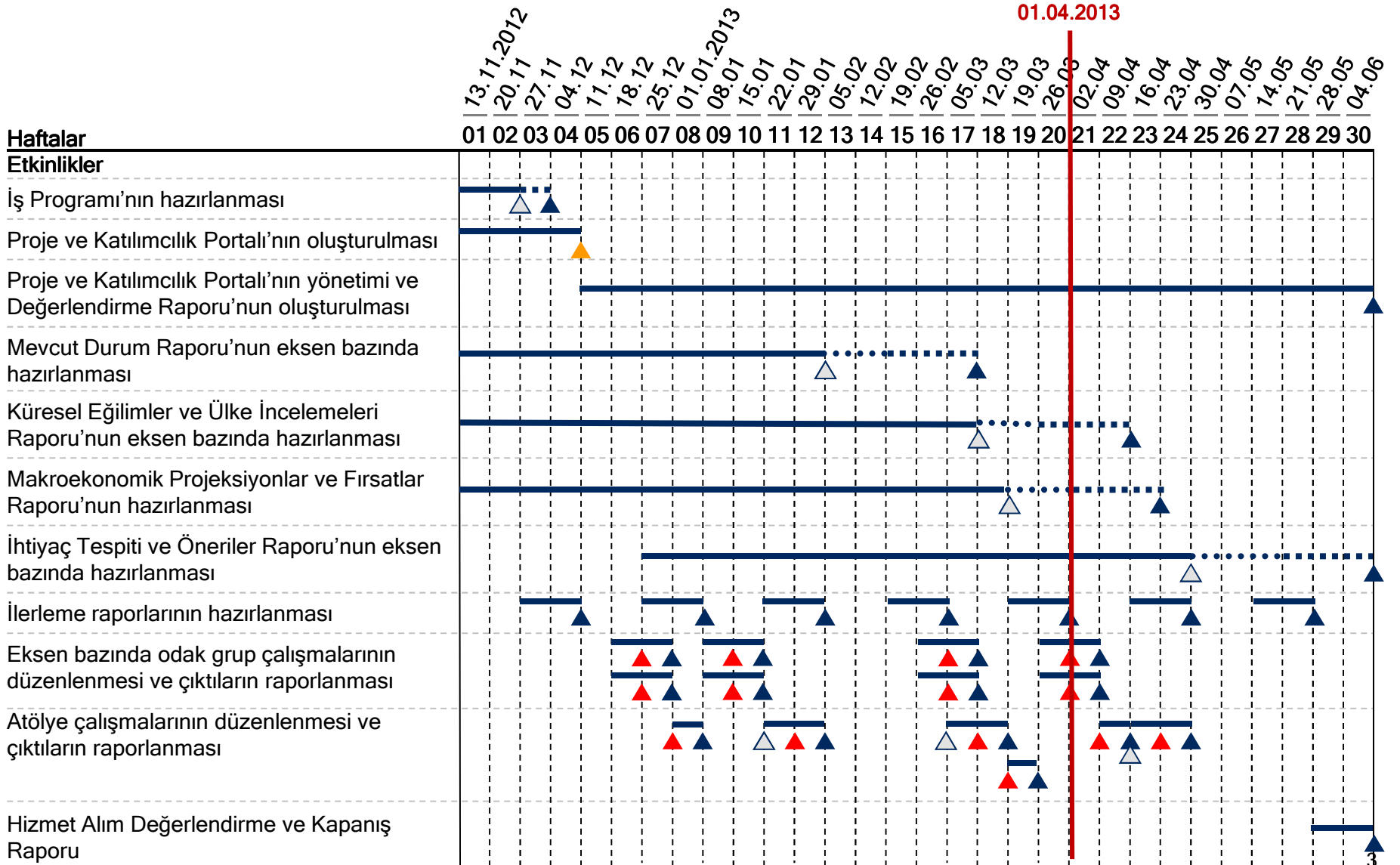
İçindekiler

- 1 Rapor dönemi içerisinde gerçekleştirilen etkinliklerin özeti
- 2 Rapor dönemi içerisinde yapılan toplantılar
- 3 Sonraki adımlar



- △ Taslak Rapor
- ▲ Nihai Rapor
- ▲ Portal'ın hizmete sunulması
- ▲ Odak grup/Atölye çalışmaları

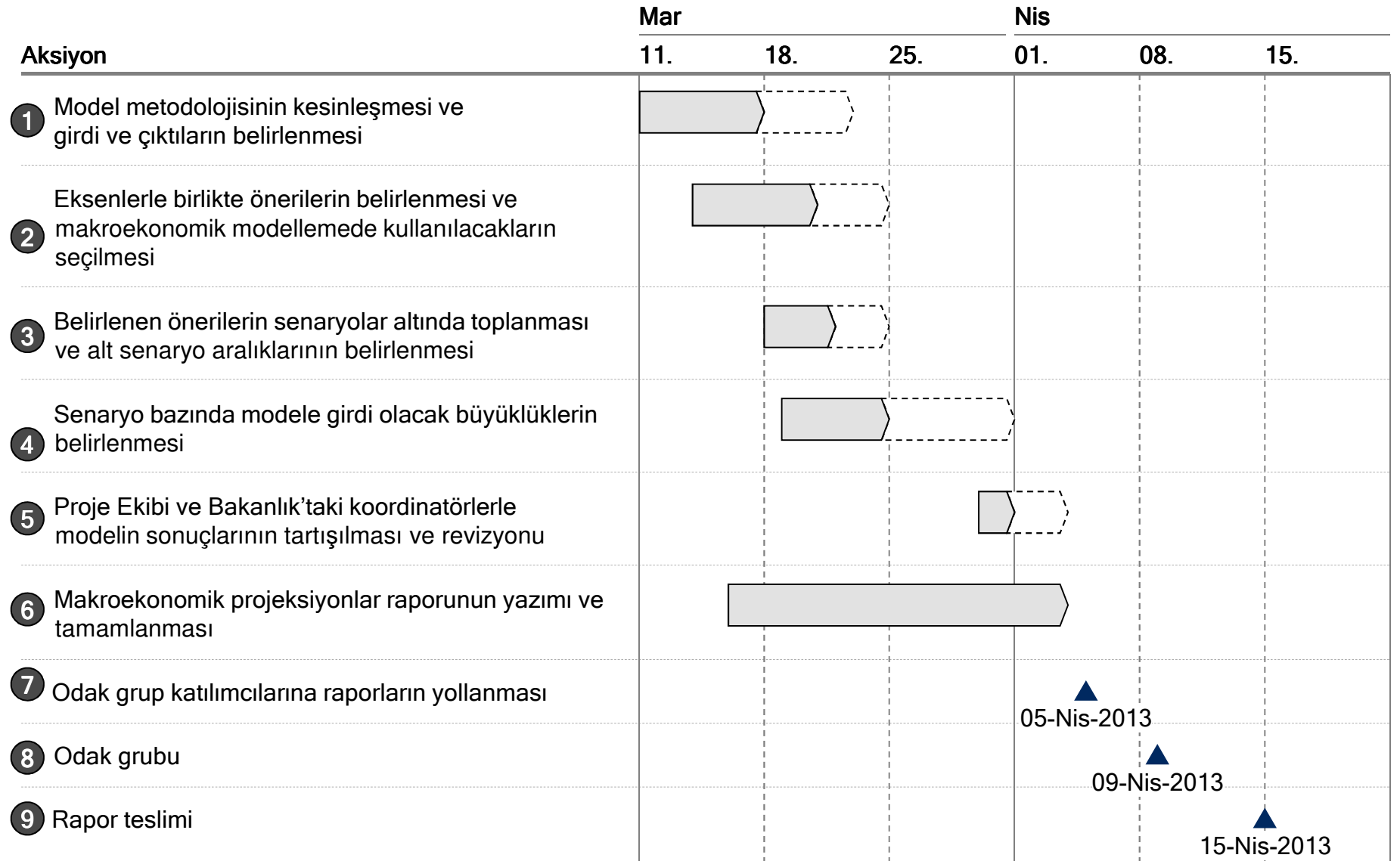
- Hazırlık çalışmaları
- İdare'nin değerlendirmesi
- Raporun güncellenmesi



1 Rapor dönemi içerisinde gerçekleştirilen etkinliklerin özeti

Alan	Gerçekleşen etkinlikler
Mevcut Durum Raporu	<ul style="list-style-type: none">Mevcut Durum Raporu'nun eksen bazında oluşturulması tamamlandı ve Mevcut Durum Raporu 4 Şubat 2013 tarihinde İdare'ye teslim edilmiştir. İdare'den 18 Şubat 2013 tarihinde iletilen yorumlara göre Mevcut Durum Raporu'nun güncellenmesi tamamlanmıştır. Eksen bazında güncellenen raporların yayımlanması için onay sürecinde son aşamaya gelinmiştir.
Küresel Eğilimler ve Ülke İncelemeleri Raporu	<ul style="list-style-type: none">Küresel Eğilimler ve Ülke İncelemeleri Raporu'nun oluşturulmasına devam edilmektedir. Eksen bazında hazırlanan raporlar tamamlanmış, raporların yayımlanması için onay sürecinde son aşamaya gelinmiştir.
Makroekonomik Projeksiyonlar ve Fırsatlar raporu	<ul style="list-style-type: none">Makroekonomik projeksiyonlarda kullanılacak modele karar verildikten sonra eksenlerle görüşülerek olası senaryolar belirlendi. Senaryolara girdi olacak değerler 2023 hedefleri ve küresel örnekler göz önüne alınarak oluşturuldu. Senaryoların ekonomiye olan dolaylı etkilerini hesaplamaya yönelik çalışmalar ve senaryoların modele girdisi devam etmektedir.
İhtiyaç Tespiti ve Öneriler Raporu	<ul style="list-style-type: none">İhtiyaç Tespiti ve Öneriler Raporu'nun hazırlanmasına başlanmıştır. Mevcut Durum Raporu, Küresel Eğilimler ve Ülke incelemeleri Raporu ve yapılan görüşmelerde toplanan veriler göz önüne alınarak alternatifler oluşturulmaktadır.
Odak grup ve atölye çalışmaları	<ul style="list-style-type: none">İhtiyaç Tespiti ve Öneriler Raporu'na girdi teşkil edecek olan odak grup çalışmaları 26, 27, 28 ve 29 Mart tarihlerinde İstanbul ve Ankara'da gerçekleştirilmiştir. Gerçekleştirilen odak grup çalışmaları değerlendirme raporu hazırlanmaktadır.Kamu kurumları bilgi işlem birimleri yöneticileri ve strateji geliştirme birimleri yöneticilerinin katıldığı (39 farklı kurumdan 82 katılımcı) atölye çalışması 21 Mart 2013 Perşembe günü Ankara'da yapılmıştır. Atölye çalışması değerlendirme raporu 29 Mart 2013 tarihinde İdare'ye teslim edilmiştir.
Proje ve Katılımcılık Portalı	<ul style="list-style-type: none">Proje ve Katılımcılık Portalı'nın yönetilmesine devam edilmiştir.

Makroekonomik projeksiyonlar akış planı



Makroekonomik projeksiyon yaklaşımı

Senaryoların oluşturulması

- Sekiz eksen den gelen ana önerilerin toparlanması
- 9 ana senaryonun oluşturulması
- Senaryoların yatırım, tüketim ve dış ticaret etkilerinin tahmini
 - Ürün
 - Hizmet

Makroekonomik Model

- Senaryo etkilerinin 9 ana girdi tipinde eklenmesi ve modellenmesi
 - Yatırım
 - Devlet
 - Özel
 - FDI
 - Tüketim
 - Özel
 - Devlet
 - İthalat/ihracat
 - Ürün
 - Hizmet
 - Toplam üretkenlik faktörü

Modelin 2 ana çıktısının sektörel modele eklenmesi

- GSYH
- İstihdam

Sektörel Model

- Makroekonomik modelin GSYH çıktısı ve hesaplanan BİT yatırımının sektörel modele konulması

GSYH'nin sektörel kırılımının elde edilmesi

Senaryo girdilerinin ve model çıktılarının raporla açıklanması

- Senaryoların detaylandırılması, GSYH etkilerinin konulması
- Senaryoların gerçekleşmesi için yapılması gereken aksiyonların listelenmesi
- Model metodolojisinin açıklanması

Alternatif BİT senaryolarının makroekonomi ve endüstriler üzerindeki etkisinin ölçülmesindeki bağlar ve sonuçlar

KAPSAMLI DEĞİL

Makro model girdileri

BİT yatırımları, tüketimi ve net ticareti için alternatif politika varsayımları

Varsayımlar, makro modele GSYH bileşenleri olarak girmektedir

Makro model blokları

- **Mali politika**
 - Devlet gelirleri
 - Devlet harcamaları
- **Para politikaları**
 - Para arzındaki artış
 - Rezervler
- **Yurtiçindeki talep**
 - Tüketim
 - Yatırım
- **Ticaret**
 - İthalatlar
 - İhracatlar
- **Döviz ve enflasyon**
- **Potansiyel GSYH**
 - Sermaye stoğu
 - İş gücü arzı
 - Toplam Faktör (etken) Verimliliği

Bloklar, ekonometrik olarak tahmin edilen makro modeli ile bağlantılıdır

Makro model sonuçları

- **GSYH ve bileşenler (nihai talep)**
 - Özel tüketim
 - Sabit yatırım
 - Devlet tüketimi
 - İthalatlar
 - İhracatlar
- **Devlet finansmanı**
 - Gelirler ve giderler
 - Devlet bilançosu ve borçları
- **İş gücü**
 - İstihdam
 - Ücretler
 - (for aggregate sectors)
- **Finansal**
 - Para arzı
 - Döviz kuru
 - Enflasyon

GSYH bileşenleri endüstri modeline nihai talep olarak girmektedir

Endüstri modeli mantığı

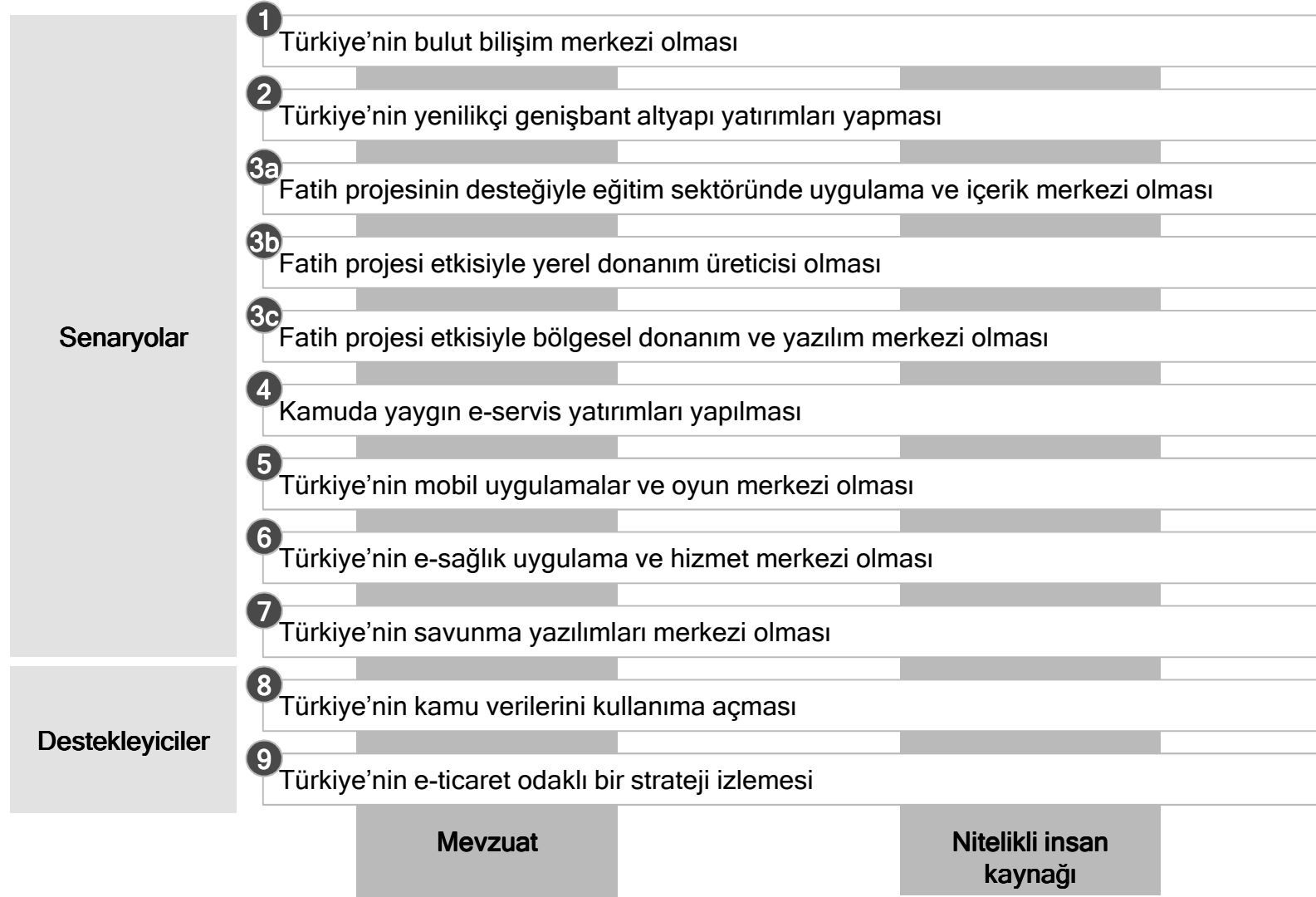
- Endüstri çıktıları nihai talebin seviyesini ve bileşimini yansıtmaktadır
- Satışlarla, nihai talebi karşılayabilmek için, endüstriler diğer endüstrilerden alım yapmaktadır. Bu sebeple: **Endüstri bazında çıktılar = Nihai talep + Ara talep**
- Makro modeldeki nihai talep 2002 Türkiye girdileri/çıktıları tablosundaki bilgilere göre 100 endüstriye bölünmüştür
- Ara talep (orta seviye talep) 2002 Türkiye girdileri/çıktıları tablosundaki bilgilere göre ayrılan endüstriler arasındaki satış/alışlar ile belirlenmektedir
- 2002 ilişkileri, daha yakın geçmişe ait Avrupa girdileri/çıktıları tablosuna göre güncellenmiştir

Girdi-çıktı bazlı model

Endüstri modeli çıktıları

- Endüstri bazlı Brüt çıktılar
- Endüstri bazlı katma değer

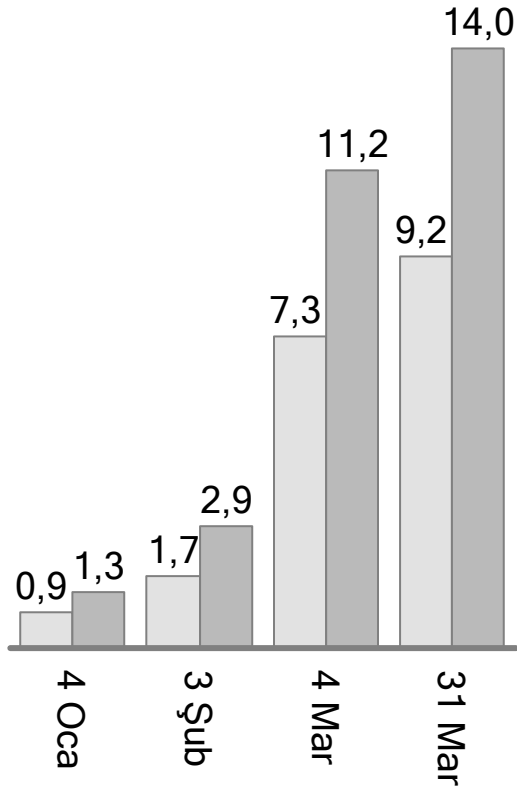
Makroekonomik projeksiyon senaryoları ve sağlayıcıları



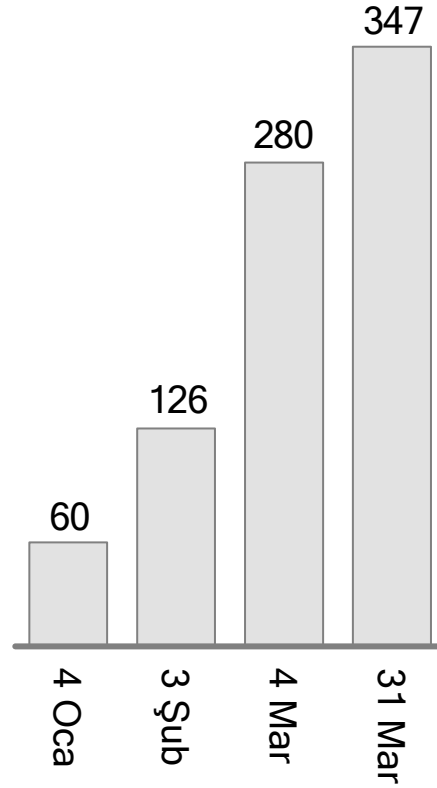
Ziyaretçi, kayıtlı kullanıcı ve takipçi sayısı gelişimi

- Tekil ziyaretçi
- Ziyaret sayısı

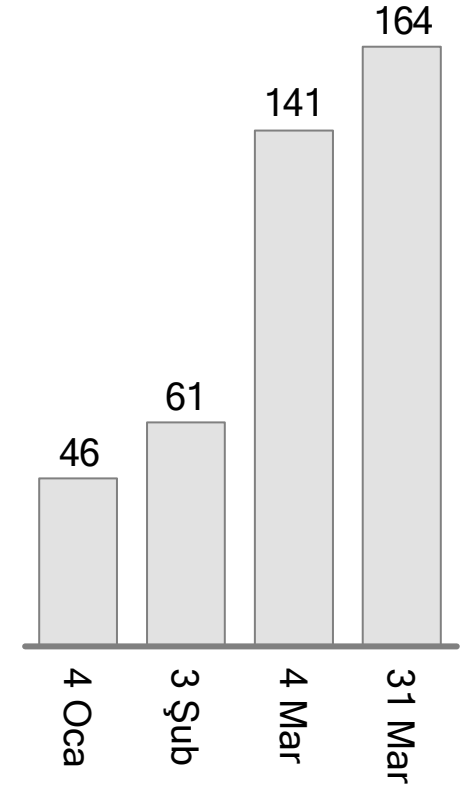
Tekil ziyaretçi ve ziyaret sayısı
Bin



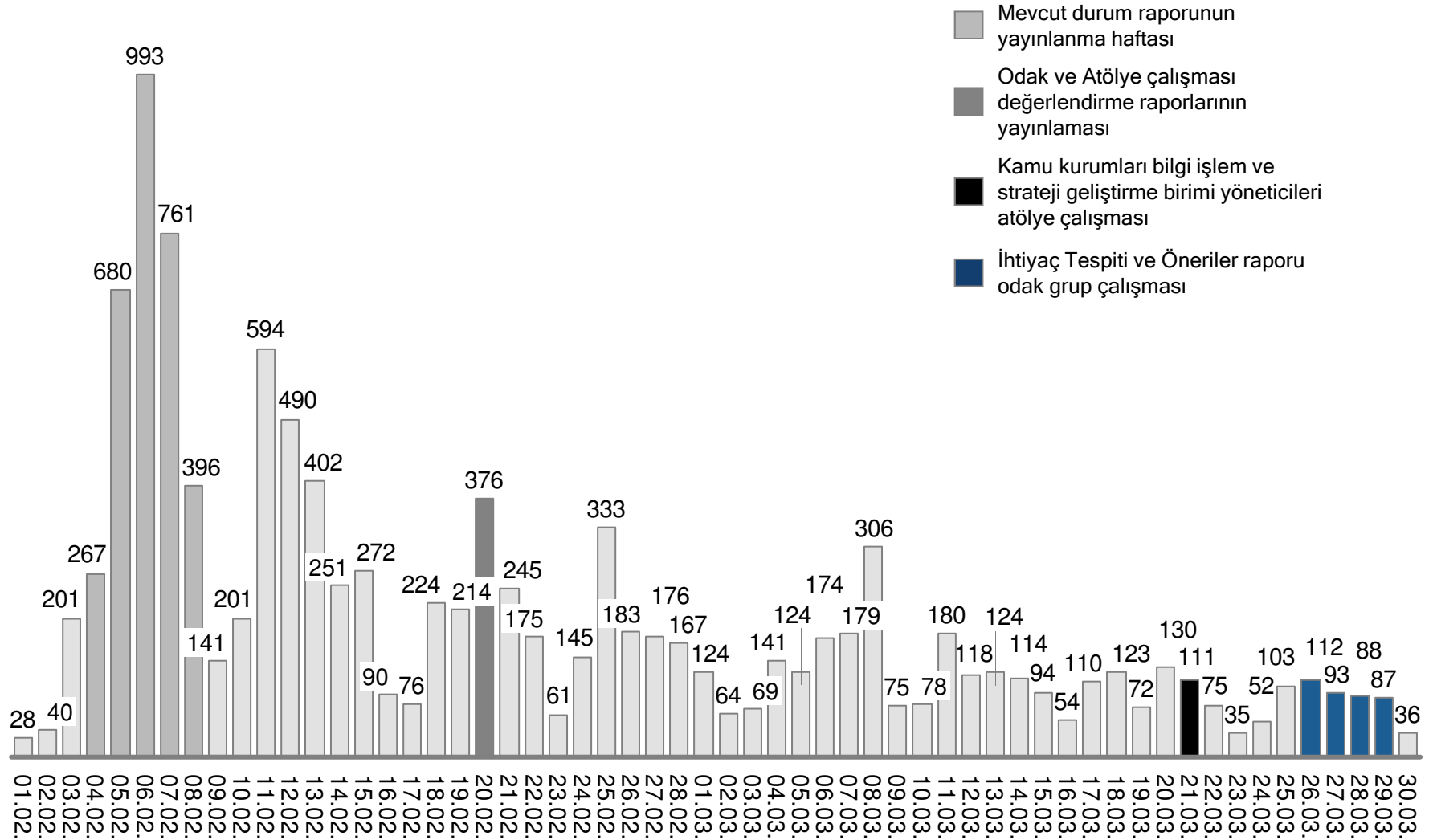
Kayıtlı kullanıcı sayısı



Twitter takipçi sayısı



Proje ve Katılımcılık Portalı - Ziyaretçi sayısı gelişimi



Proje ve Katılımcılık Portalı - En çok indirilen 10 doküman

04.03.2013'e göre
31.03.2013'e göre

Doküman

İndirme sayısı

İnternet Girişimciliği ve e-Ticaret

2.311

2.558

Bilgi Teknolojileri Sektörü

1.027

1.161

Bilgi Güvenliği, Kişisel Bilgilerin Korunması ve Güvenli

860

951

Bilgi ve İletişim Teknolojileri Destekli Yenilikçi Çözümler

678

818

Nitelikli İnsan Kaynağı ve İstihdam

660

758

Kamu Hizmetlerinde Kullanıcı Odaklılık ve Etkinlik

660

729

Toplumsal Dönüşüm

544

619

Genişbant Altyapısı ve Sektörel Rekabet

513

606

Ne oldu, ne oluyor, ne olacak

360

649

1. İlerleme Raporu

319

419

2 Rapor dönemi içerisinde gerçekleştirilen görüşmeler

Görüşme konusu	McKinsey katılımcıları	İdare katılımcıları	Görüşülen kurum	Görüşülen kurum katılımcıları	Tarih
Bilgi Güvenliği	<ul style="list-style-type: none">• Yavuz Demirci• Emre Şarbak		İsrail Ulusal Siber Bürosu	<ul style="list-style-type: none">• Rami Efrati	11.03.2013
Makroekonomik model senaryoları ve metodolojisi	<ul style="list-style-type: none">• Yonca Kumsar• Genk Erdoğan	<ul style="list-style-type: none">• Agah RehaTuran• Özhan Yılmaz• Fatih Gürcan	<ul style="list-style-type: none">• MGI	<ul style="list-style-type: none">• Vivien Singer.	26.03.2013

3 Sonraki adımlar



- Makroekonomik Projeksiyonlar ve Fırsatlar Raporu ile ilgili çalışmalara devam edilmesi ve raporun atölye çalışmasının 9 Nisan tarihinde gerçekleştirilmesi.
- İhtiyaç Tespiti ve Öneriler Raporu'nun oluşturulmasına başlanması.
- İhtiyaç Tespiti ve Öneriler Raporu'nun atölye çalışmasının rapor tesliminden 1 hafta önce gerçekleştirilmesi.