
DMAG Zaman Yöneticisi

İçindekiler

Giriş.....	2
Uyumlu İşletim Sistemleri.....	2
Versiyon Değişikliği ile Gelen Yenilikler	2
Versiyon 1.1: (29.01.2024)	2
Hatırlatıcı ve Alarm Kaydetme Yöntemleri	2
Sürekli Alarm	2
Pomodoro.....	3
Belli Sürede.....	4
İşler	4
Sayaç.....	5
Periyodik Alarm Tanımlama	6
“Yapılacak İşler” Penceresinde Periyodik Alarmlar	9
Notlar.....	12
Programın Diğer Kısımları.....	13
İlerleyen Sayaç.....	13
Yapılacak İşler Penceresi	13
Genel Zamanlayıcı	14
İşlerin Tamamlanması	14
İstatistikler	15
Ayarlar	15
Program Dosyaları	16

Giriş

Bu program, pomodoro, süreli alarm, belli sürede ya da süresiz hatırlatıcılar, periyodik veya bir seferlik zaman sayaçları gibi seçeneklerle günlük işlerinizde zaman yönetimini yapmanızı kolaylaştırmayı amaçlayan bir araçtır.

Program her yeni gün başladığında daha önceden belirlediğiniz işleri takip etmeye başlar ve süresi geldiğinde bir alarm sesi ile size haber verir. Gün içerisinde programı kapatıp tekrar açmanız işleyişi aksatmaz, program herhangi bir veri tabanı sistemi kullanmadığı için kurulumu yoktur ve verilerinize bakım yapılması gibi işlemlere gerek duymaz. Ayrıca günlük ve aylık olarak hangi etkinlikleri ne yoğunlukta yaptığınızı raporlar.

Uyumlu İşletim Sistemleri

- Windows XP
- Windows 7
- Windows 10
- Windows 11

Versiyon Değişikliği ile Gelen Yenilikler

Versiyon 1.1: (29.01.2024)

Bu versiyon ile birlikte, istediğiniz uzunlukta yazıları hazırlayabileceğiniz “Notlar” bölümü eklenmiştir. Bu bölümdeki editör ile, resimlerin de dahil edilebileceği dokümanlar ekleyebilirsiniz.

Ayrıca belli sürede yapılmak üzere ayarlanan alarmlarda günlük, haftalık, aylık ve yıllık olmak üzere tekrarlama seçenekleri detaylı olarak sunulmaktadır.

Bu sürüm ile birlikte program versiyon takibi yapabilmeye başlamıştır. Bu sayede, sonraki versiyon güncellemelerinde, kendi oluşturduğu veri dosyalarını da otomatik olarak güncelleyebilecektir.

Hatırlatıcı ve Alarm Kaydetme Yöntemleri

Gün içinde size hatırlatılmasını istediğiniz işleri altı değişik yöntem ile programa kaydedebilirsiniz. Bu bilgiler her gün program açılışında yeniden otomatik olarak başlatılacak şekilde kaydedilir.

Süreli Alarm

Her gün belirli bir süre sonra hatırlatılmasını istediğiniz işler için kullanabileceğiniz seçenektir. Bunun için şu adımları uygulamalısınız:

1. “**Alarm Adı**” kutusuna, bu işi hatırlatacak bir açıklama girin (örnek: **sabah egzersizi**)
2. “**Süreli Alarm**” satırındaki kutunun içerisine, alarm başladıktan kaç dakika sonra hatırlatmanın yapılacağını girin
3. Aynı satırdaki “**Alarm Kur**” düğmesine tıklayın

4. "**Yapılacak İşler**" penceresinde, kaydınız yer alacaktır ve zamanlayıcı otomatik olarak çalışmaya başlayacaktır

Pomodoro

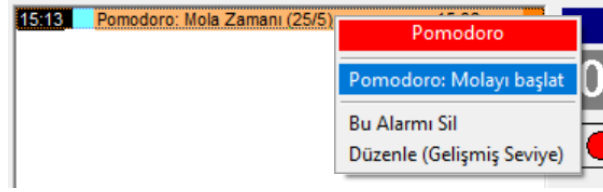
Bilgisayar başında yoğun olarak çalışanlar için çokça tavsiye edilen bu yöntem, belirli sürelerde mola vermenize olanak tanıyarak hem işinize daha iyi odaklanmanızı hem de daha sağlıklı bir çalışma düzeni oluşturmanızı sağlar.

Pomodoro: Yapılacak bir işin tercihen 25 dakikalık parçalara ayrılarak aralarda da dinlenmeyi amaçlayan bir zaman yönetim tekniğidir. Böylece hem beynin dinlenerek daha iyi odaklanması sağlanır, hem de hareketsizlikten kaynaklı rahatsızlıkların önüne geçilmiş olur. Bu uygulama için bir zamanlayıcı kullanılır.

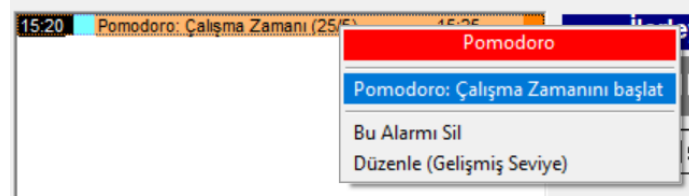
Pomodoro tanımlamak için şu adımları uygulamanız yeterlidir:

1. "**Pomodoro**" satırındaki ilk kutunun içerisine kaç dakika boyunca kesintisiz çalışmak istediğinizi, sonraki kutuya da kaç dakika ara vermek istediğinizi yazın
2. Aynı satırdaki "**Pomodoro Kaydet**" düğmesine tıklayın
3. "**Yapılacak İşler**" penceresinde, kaydınız yer alacaktır ve zamanlayıcı otomatik olarak çalışmaya başlayacaktır. Bu durumu, "**Yapılacak İşler**" penceresindeki satırda "**Çalışma Zamanı**" yazmasından ve satırın sonunda sarı renkli işaretten anlayabilirsiniz

Pomodoro sayacında süre tamamlandığında bir uyarı penceresi bunu size haber verir ve "**Yapılacak İşler**" penceresinde "**Mola Zamanı**" ifadesi belirir. Bu satırın sonundaki renk de turuncu olur. Bu durumda mola zamanlayıcısını başlatmak için bu satırın üzerine farenin sağ tuşu ile tıklayın ve çıkan menüde "**Pomodoro: Molayı Başlat**" seçeneğini seçin



Mola süresi bittiğinde de tekrar çalışma zamanını başlatmak için aynı yöntemi uygulayın



Aynı menüdeki “**Pomodoro çalışma zamanını/Molasını Bitir**” seçeneği, devam etmekte olan pomodoro sayacını sonlandırır ve bir sonraki pomodoro aşaması için hazır halde bekler

Belli Sürede

Günün belirli bir saatinde alarm için bu seçenek kullanılır.

1. “**Alarm Adı**” kutusuna, bu işi hatırlatacak bir açıklama girin (örnek: yürüyüş)
2. “**Belli sürede**” satırındaki kutunun içerisine, alarmın tam olarak ne zaman çalacağı saat ve dakika olarak yazılır (örnek: 17:30)
3. Aynı satırdaki “**Alarm Kur**” düğmesine tıklayın
4. “**Yapılacak İşler**” penceresinde, kaydınız yer alacaktır ve zamanlayıcı otomatik olarak çalışmaya başlayacaktır



İşler

Sizin belirleyeceğiniz zaman başlayacak olan işler için kullanılan bir seçenektir (Örneğin günlük piyano çalma egzersizi). Listede yer alacak bu alarm tipi, siz bildirdiğinizde başlar ve biter.

1. “**Alarm Adı**” kutusuna, bu işi hatırlatacak bir açıklama girin (örnek: Piyano)
2. “**İşler**” satırının sonundaki “**Not Kaydet**” düğmesine tıklayın
3. “**Yapılacak İşler**” penceresinde, kaydınız yer alacaktır.

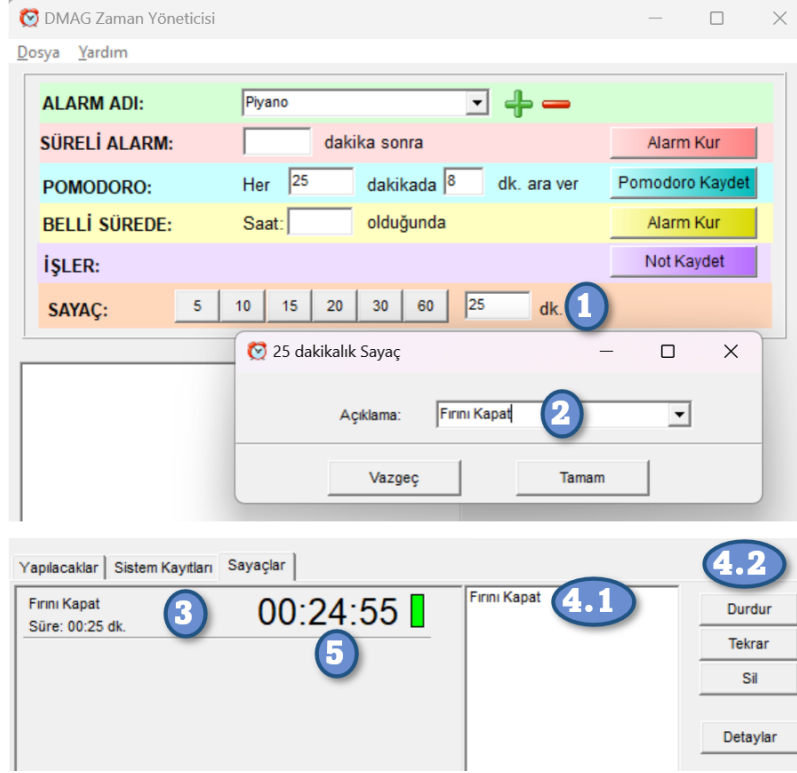


4. Bu işe zait zamanlayıcıyı başlatmak için, “**Yapılacak İşler**” penceresinde bu alarmı seçin ve farenin sağ tuşu ile tıklayın. Açılan menüde “**Not Süresini Başlat**” seçeneğine tıklayın.
5. Çalışmanız bittiğinde aynı menüde çıkan “**Not Süresini Bitir**” seçeneğini seçin.
6. Yaptığınız işle ilgili detay bilgi girmek istiyorsanız sonraki ekranda gelen “**Bu işi kaç kez yaptınız**” penceresine miktar girebilirsiniz (örneğin 20 dakikalık piyano egzersizi için “20” sayısını girmeniz yeterlidir.) Birim bilgisinin (adet, defa, dakika, vb.) girileceği kısım ilerleyen bölümlerde anlatılacaktır

Sayaç

Eğer sadece bugün için belli bir süre sonra alarm almak istiyorsanız, bu seçeneği kullanın.

1. “**Sayaç**” satırında bulunan 5, 10, 15, 20, 30 veya 60 tuşları, kaç dakika sonra alarm verileceğini gösterir. Örneğin 15 dakika sonrasına bir alarm kurmak istiyorsanız, 15 tuşuna tıklayın. Eğer bu seçenekler dışında bir süre gerekli ise, bu satırdaki kutuya süreyi dakika cinsinden yazıp ENTER tuşuna basın
2. Sonra ekrana gelen “**Açıklama**” penceresine, bu alarmın açıklamasını yazıp “**Tamam**” tuşuna tıklayın
3. Ekranın alt bölümünde “**Sayaçlar**” bölümü açılacak ve tanımladığınız sayaç burada (kalan süre ile birlikte) gösterilecektir.
4. Sayacı durdurmak veya bittiğinde tekrarlamak isterseniz,
 - 4.1. “**Sayaçlar**” bölümündeki listeden, ilgili sayacı seçin
 - 4.2. Bölümün solundaki tuşlar kullanarak sayacı durdurun, tekrarlayın veya silin
5. Sayacın süresini değiştirmek isterseniz, bu bölümde, geriye doğru sayan sayaca çift tıklayın ve açılan pencereye yeni süreyi dakika cinsinden yazın



Periyodik Alarm Tanımlama

“Belli Sürede” çalışacak alarm tanımlandığında, bu alarmın periyodik olarak tekrarlanabileceği seçenekler de sunulur. Bunun için şu adımlar izlenmelidir:

- Ana ekranda en üstte bulunan “Alarm Adı” kutusuna, yeni tanımlayacağınız alarmın adını yazınız.
- Sarı renkli bantta bulunan “Belli Sürede” satırında, alarmın aktif olacağı saati giriniz.
- Aynı satırdaki “Alarm Kur” düğmesine tıklayınız.



- Karşınıza, periyodik tekrarlama seçeneklerini belirleyebileceğiniz bir ekran açılacaktır.

Belirli Sürede Alarm Seçenekleri

Alarmın Adı: Arkadaşlarla Konser Etkinliği
(Saat 14:00 olduğunda)

Tekrarlama Sıklığı:

☐ Her Gün Tekrarla

☒ Her Hafta Tekrarla ☒ Pazar ☐ Perşembe
☐ Pazartesi ☐ Cuma
☐ Salı ☒ Cumartesi
☐ Çarşamba

haftada bir

Tekrarlama Miktarı:

☐ Sürekli

☒ Şu kadar tekrarla defa

☐ Şu tarihe kadar

Bu alarm 4 defa 2 haftada bir her hafta sonu çalacaktır.

“Tekrarlama Sıklığı”

Bu bölümden, alarmın hangi sıklıkta tekrarlanacağı seçilebilir:

Her Gün Tekrarla: Her gün ya da birkaç günde bir yapılan işler için en uygun seçenektir. Bu seçenek tıklandığında, şu şekilde bir sayfa oluşur:

Tekrarlama Sıklığı:

☒ Her Gün Tekrarla

☐ Her Hafta Tekrarla günde bir

☐ Her Ay Tekrarla

☐ Her Yıl Tekrarla

Her Hafta Tekrarla: Haftanın belli bir günü ya da günleri, sadece hafta içi ya da sadece hafta sonu tekrarlanan işler için tercih edilebilecek bir seçenektir. Bu seçenek tıklandığında, şu şekilde bir sayfa oluşur:

Tekrarlama Sıklığı:

☐ Her Gün Tekrarla

☒ Her Hafta Tekrarla ☒ Pazar ☐ Perşembe
☐ Pazartesi ☐ Cuma
☐ Salı ☐ Cumartesi
☐ Çarşamba

haftada bir

Her Ay Tekrarla: Her ay ya da birkaç ayda bir düzenli olarak yapılan işler içindir. Bu seçenek tıklandığında, şu şekilde bir sayfa oluşur:

Tekrarlama Sıklığı:

☐ Her Gün Tekrarla

☐ Her Hafta Tekrarla

☒ Her Ay Tekrarla Ayın . gününde, ayda bir

☐ Her Yıl Tekrarla

Her Yıl Tekrarla: Yıllık olarak yapılan doktor kontrolleri, yılda bir yapılan ödemeler gibi konularda tercih edilebilir.

“Tekrarlama Miktarı”

Bu bölümden, alarmin ne kadar tekrarlama sonra sona ereceği belirlenir.

Sürekli: Tekrarlama sıklığı tarif edilen alarmin sürekli tekrar edeceği yani tekrarlamanın sonsuza kadar süreceği durumlarda bu seçenek seçilmelidir.

Şu Kadar Tekrarla: Eğer alarm belirli bir miktarda tekrarladıktan sonra (örneğin 4 gün veya 6 hafta ya da 3 ay gibi) artık tekrarlama istenmiyorsa bu seçenek işaretlenir ve yanındaki kutuya tekrar sayısı yazılır.

Tekrarlama Miktarı:

☐ Sürekli

☒ Şu kadar tekrarla defa

☐ Şu tarihe kadar

Şu Tarihe Kadar: Alarmin belli bir tarihe kadar düzenli tekrar edip sonra kapanması istendiği durumlar için bu seçenek mevcuttur. Örneğin, tanımlanan alarmin 1 Haziran’a kadar düzenli tekrarlama isteniyorsa burası işaretlenip yanındaki kutuya geçilir ve kutudaki aşağı ok tuşuna basılarak açılan takvimden 1 Haziran seçilir.

Tekrarlama Miktarı:

☐ Sürekli

☐ Şu kadar tekrarla

☒ Şu tarihe kadar

Tekrarlama sıklığı ve tekrarlama miktarı bölümden yapılan seçimler ve girilen bilgilere göre alarmin ne şekilde gerçekleşeceği, ekran altında bir bildirim mesajı ile gösterilir:

Tekrarlama Sıklığı:

☐ Her Gün Tekrarla
 ☐ Her Hafta Tekrarla
 ☐ Her Ay Tekrarla
 ☐ Her Yıl Tekrarla

☐ Pazar
 ☒ Pazartesi
 ☒ Salı
 ☒ Çarşamba
 ☒ Perşembe
 ☒ Cuma
 ☐ Cumartesi

2 haftada bir

Tekrarlama Miktarı:

☐ Sürekli
 ☐ Şu kadar tekrarla
 ☒ Şu tarihe kadar

15.01.2024

Bu alarm 15 Ocak 2024 tarihine kadar 2 haftada bir hafta içi her gün çalacaktır.

Eğer “Tekrarlama Sıklığı” veya Tekrarlama Miktarı” bölümlerinde değer girilmesi gereken bir kutuya bilgi girilmezse, bu kutu açık kırmızı renkle renklendirilir ve bilgi panosunda uyarı mesajı çıkar

Tekrarlama Sıklığı:

☐ Her Gün Tekrarla
 ☐ Her Hafta Tekrarla
 ☐ Her Ay Tekrarla
 ☐ Her Yıl Tekrarla

☐ Pazar
 ☒ Pazartesi
 ☒ Salı
 ☒ Çarşamba
 ☒ Perşembe
 ☒ Cuma
 ☐ Cumartesi

haftada bir

Bu alarm çalmayacaktır

“Yapılacak İşler” Penceresinde Periyodik Alarmlar

Kaydet tuşuna basarak periyodik alarmı tanımladığınızda, “Yapılacak İşler” penceresinde, bu alarmı gösteren satır oluşur. Bu satırdaki renkler, alarmın durumu ile ilgili bilgiler verir:

10:14	Halı Saha Macı	16:00	
10:14	Müzik Çalışması	11:28	
10:14	Yüzme Kursu	11:00	
10:14	Yıllık Doktor Kontrolü	14:00	
10:14	Cihaz Bakımı	11:35	
11:32	Ara Öğün	11:00	
10:14	Bilgisayar Dosya Bakımı	---	
10:14	Sinema Saati	---	
10:14	Oda Havalandırma	20:50	
11:26	Pomodoro: Çalışma Zamanı (25/8)	11:51	

Bugün yapılmayacak
 Alarm tamamlandı
 Alarm süresi geçti ama yapılmadı
 Alarm süresine 5 dakikadan az kaldı
 Alarm süresine 5 dakikadan çok var

En Soldaki Kutu Rengi	En Sağdaki Kutu Rengi	Anlamı
 Siyah	 Koyu kırmızı	Periyoduna göre alarm bugün çalmayacak
 Parlak yeşil	 Parlak yeşil	Alarm tamamlandı (iş zamanında yapıldı)
 Kırmızı	 Sarı	Süresi geçti ama halen yapılmadı
 Turuncu	 Sarı	Alarmın süresine 5 dakikadan az kaldı
 Koyu yeşil	 Sarı	Alarmın çalmasına 5 dakikadan daha fazla var (Alarm satırına tıklanırsa ekranın sağında, kalan süre tam olarak gösterilir)

“**Yapılacak İşler**” penceresinde bu alarmlardan biri seçilip fare sağ tuşuna tıklanırsa bazı ek seçenekler çıkacaktır:

Periyodik Alarm Ayarlarını Düzenleme:

10:14	Halı Saha Macı	16:00	
10:14	Müzik Çalışması	11:28	
10:14	Yüzme Kursu	11:00	
10:14	Yıllık Doktor Kontrolü	14:00	
10:14	Cihaz Bakımı	11:35	
11:32	Ara Öğün	11:00	
10:14	Bilgisayar Dosya	---	
10:14	Sinema Saati	---	
10:14	Oda Havalandırma	20:50	
12:10	Pomodoro: Çalışma	11:51	

Yüzme Kursu

Bu Alarmı Sil
 Düzenle (Gelişmiş Seviye)
Periyodik Alarm - Düzenle
 Sonraki Alarm Ne Zaman ?

Bu seçenek seçilirse, periyodik alarmın tekrarlama sıklığının ve tekrarlama miktarının değiştirilebileceği bir düzenleme ekranı açılır.

Belirli Sürede Alarm Seçenekleri

KAYIT GÜNCELLEME

Alarmın Adı:
(Saat 11:00 olduğunda)

Tekrarlama Sıklığı:

☐ Her Gün Tekrarla
 ☐ Her Hafta Tekrarla
 ☐ Her Ay Tekrarla
 ☐ Her Yıl Tekrarla

☐ Pazar
 ☐ Pazartesi
 ☐ Salı
 ☐ Çarşamba
 ☐ Perşembe
 ☐ Cuma
 ☒ Cumartesi

1 haftada bir

Tekrarlama Miktarı:

☒ Sürekli
 ☐ Şu kadar tekrarla
 ☐ Şu tarihe kadar

Bu alarm her hafta Çarşamba, Cumartesi günleri çalacaktır.

Bir Sonraki Alarmin Zamanını Öğrenme:

Periyodik olarak tanımlanan bu alarmin bugünden sonra ilk ne zaman çalacağını öğrenmek için bu seçenek seçilebilir.

10:14 Halı Saha Macı 16:00

10:14 Müzik Çalışması 11:28

10:14 Yüzme Kursu 11:00

10:14 Yıllık Doktor Kontrolü 14:00

12:15 Cihaz Bakımı

11:32 Ara Öğün

10:14 Bilgisayar Dosyası

10:14 Sinema Saati

10:14 Oda Havalandırma

12:10 Pomodoro: Çalışma

Yüzme Kursu

Bu Alarmı Sil

Düzenle (Gelişmiş Seviye)

Periyodik Alarm - Düzenle

Sonraki Alarm Ne Zaman ?

10:14 Halı Saha Macı 16:00

10:14 Müzik Çalışması 11:28

10:14 Yüzme Kursu 11:00

10:14 Yıllık Doktor Kontrolü 14:00

10:14 Cihaz Bakımı

11:32 Ara Öğün

10:14 Bilgisayar Dosyası

10:14 Sinema Saati

10:14 Oda Havalandırma

12:10 Pomodoro: Çalışma

İlerleyen

00:00

2:

Information

"Yüzme Kursu" için sonraki alarm: 31.01.2024 Çarşamba

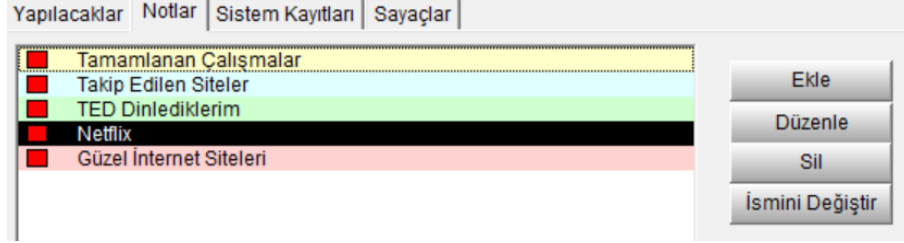
(2 gün sonra)

OK

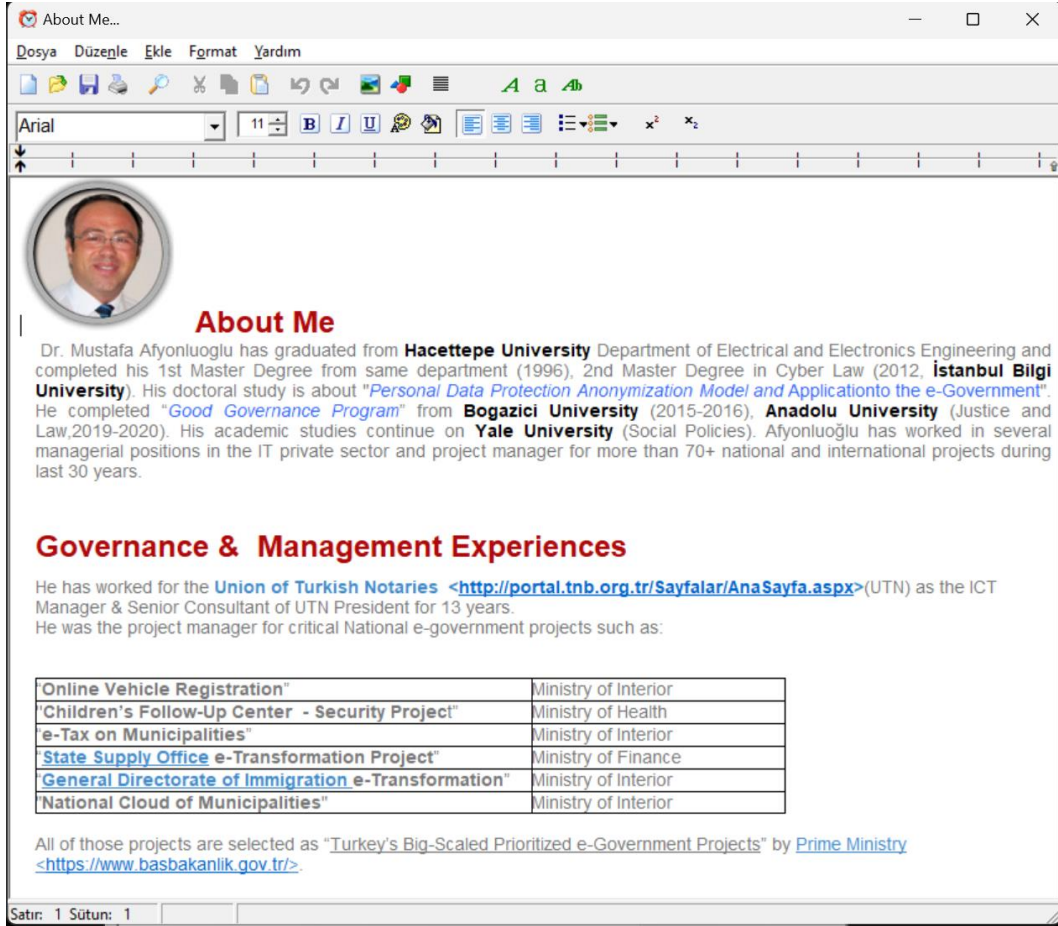
Notlar

Programda, genel bir editör programında bulabileceğiniz özellikleri bulunduran bir editör ekranı bulunmaktadır. Bu sayede, istediğiniz kadar not hazırlayabilirsiniz.

Programın bu özelliğine, ana ekranın alt kısmında bulunan “**Notlar**” kısmından erişilir.



Yeni bir not dokümanı oluşturmak için “**Ekle**” tuşuna basınız ve notunuza bir isim veriniz. Yeni not kartınız ekrandaki listede oluşacak ve notu yazmanız için editör açılacaktır:



Notunuzu editörde yazabilir veya Microsoft Word gibi diğer editörlerden kopyala-yapıştır yöntemi ile istediğiniz içeriği aktarabilirsiniz.

Bu ekrandan çıkmadan önce “**Dosya**” menüsünden “**Kaydet**” seçeneği ile ya da CTRL + S tuşlarına basarak içeriğinizi kaydetmelisiniz.

Ekranı kapattığınızda tekrar ana ekrana döneceksiniz. Bu dokümana daha sonra ulaşmak için “**Notlar**” sekmesindeki listeden notun ismine çift tıklamanız ya da not seçili iken “**Düzenle**” tuşuna basmanız yeterlidir.

Programın Diğer Kısımları

İlerleyen Sayaç

Bir kronometre gibi çalışan bu kısım, bir işlemin süresini tutmak istediğinizde faydalı olacaktır.

1. Bu sayacı çalıştırmak için üzerine tıklayın. Sayaç çalışırken rengi mavi olacaktır
2. Sayacı sıfırlamak istediğinizde, hemen sağındaki kırmızı düğmeye tıklayın
3. Sayaca bir açıklama belirtmek isterseniz “İlerleyen Sayaç” yazısına tıklayıp açılan pencereye notunuzu yazabilirsiniz. Tamam’a tıkladığınızda, yazdığınız hatırlatma açıklaması, bu mavi bar’da görülür. Bu not, her sayaç sıfırlamada silinecek ancak kayıtlarda görülecektir.
4. Sayacı durdurmak ve tekrar başlatmak için üzerine yine tıklayabileceğiniz gibi, sayaç başladığı andan itibaren yeşil renge dönen en sağdaki tuşa da basabilirsiniz



Yapılacak İşler Penceresi

7. Bu pencerede, şu ana kadar tanımlanmış tüm zamanlayıcılar, her biri bir satır halinde listelenir. Her satırın başında, bu zamanlayıcının türünü belirten renk kutusu, satırın sonunda ise, bu zamanlayıcı işleminin durumunu gösteren renk kutusu bulunur. Her bir iş, şu durumlardan birisi ile temsil edilir:

■	Başladı
■	Başlatmayı bekliyor
■	Alarm verildi (İş bildirimi tamamlandı)
■	Bugün kullanılmayacak
■	Bu işlem yapılmadı

8. Satırların en başında siyah zemin üzerinde yer alan saat bilgisi, o alarmın bugün içerisinde aktif hale geldiği (başladığı) zamanı gösterir
9. Devam etmekte olan bir sayacı / alarmı durdurmak için “Yapılacak İşler” penceresinde bu alarmı seçin ve farenin sağ tuşu ile tıklayın. Açılan menüde “Alarmı Tamamla” seçeneğine tıklayın.
10. Eğer bu alarmı artık kullanmayacaksanız, aynı menüdeki “Bu Alarmı Sil” seçeneğini seçebilirsiniz. Bu durumda sizden bir teyit alındıktan sonra alarm, pencereden kaldırılacak ve sonraki günler gösterilmeyecektir.
11. Tamamlanan bir alarmı, aynı gün içerisinde tekrar çalıştırmak istiyorsanız, bu menüden “Bu Alarmı Tekrar Kur” seçeneğini seçmeniz yeterlidir.

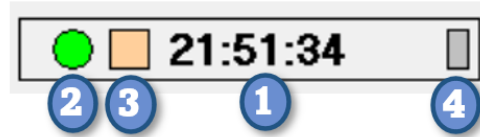
12. Aktif olarak çalışan bir alarm satırına tıklandığında, sağ taraftaki boş alanda, bu alarmın tamamlanmasına kaç dakika kaldığı gösterilir
13. Penceredeki bir satıra çift tıklandığında, bu satıra ilgili detayların yer aldığı bir pencere açılır
14. Penceredeki sıralamayı değiştirmek için, önce yeri değişecek alarma tıklayarak seçin, sonra pencerenin sağındaki aşağı / yukarı ok yukarı ile alarmı pencerede kaydırın. Bu işlem sadece görsel amaçlıdır, alarmın işlevinde bir değişikliğe sebep olmaz



Genel Zamanlayıcı

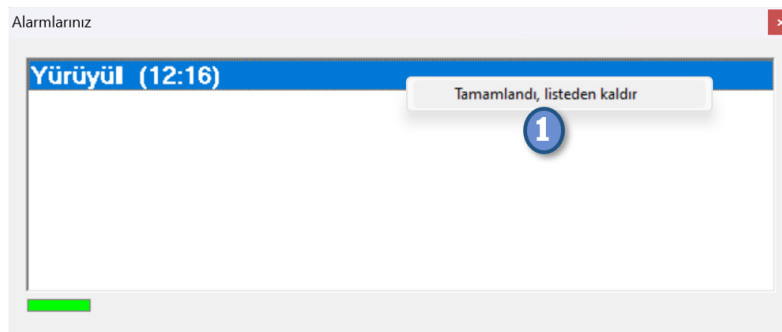
Tanımlanmış herhangi bir zamanlayıcı varsa, bu işin tamamlanmasını takip etmek için genel zamanlayıcı otomatik olarak çalışır.

1. Bu kısımda sistem saati gösterilir ve genel zamanlayıcı açık olduğu sürece otomatik olarak güncellenir
2. Genel zamanlayıcıyı elle kapatıp açmak için (istisnai durumlar haricinde önerilmez), en soldaki yuvarlak işarete basmak yeterlidir
3. Zamanlayıcının aktif olarak çalıştığı, soldaki kare işaretinin iki renkte yanıp sönmesinden de anlaşılır. Eğer bildirilmiş ama tamamlanmamış bir işlem varsa, bunları listesini görmek için bu kareye basmak yeterlidir
4. Sistem logları periyodik olarak her 10 dakikada bir otomatik olarak kaydedilir. Eğer henüz kaydedilmemiş log varsa en sağdaki dikdörtgenin rengi yeşil olacaktır. Program kapatılırsa, bu süre beklenmeden loglar otomatik olarak kaydedilir. Eğer otomatik kaydetme süresini beklemeden logları elle kaydetmek isterseniz bu dikdörtgene basmanız gerekir.



İşlerin Tamamlanması

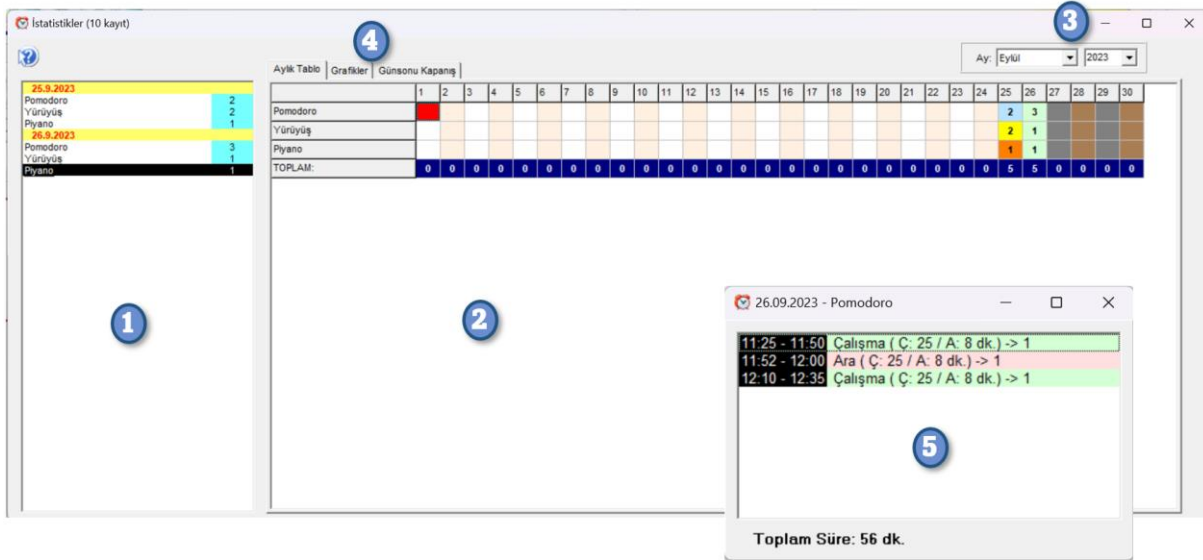
Bir zamanlayıcı tamamlandığında sesli bir uyarı duyulur ve ayrıca hangi işin süresinin bittiğine dair bir pencere açılır. Bu iş tamamlandıysa işin olduğu satıra çift tıklanarak ya da listede işi seçip fare sağ tuşuna tıklandıktan sonra gelen menüde “**Tamamlandı, Listedden Kaldır**” seçeneğini işaretleyerek programa işin yapıldığı bildirilmelidir



İstatistikler

Klavyeden F5 tuşuna basıldığında, günlük olarak yapılan işlerin aylık özet tablosu ve grafiklerinin gösterildiği bir rapor / istatistik sayfası açılır.

1. Bu sayfanın en solundaki liste günlük özetleri verir.
2. Tablonun sağında bulunan büyük grid, günlere karşılık (tablonun en üst başlığındaki sayılar o ayın günlerini temsil eder) o ay yapılan işlerin toplam miktarını veren özet bir tabloyu içerir.
3. Aylar arasındaki geçişi ekranın sağ üst bölümünde yer alan ay ve yıl kutularından yapabileceğiniz gibi, F2 (önceki ay) ve F3 (sonraki ay) tuşlarını da kullanabilirsiniz
4. Büyük gridin üstünde gördüğünüz “Grafikler” alt sayfasına tıkladığınızda, aylık yapılan işler grafik olarak gösterilir. “Gün sonu Kapanış” sayfasında ise, bu sayfanın solundaki listeden seçilen bir tarihte hangi işin hangi miktarda yapıldığını ve son durumunu (tamamlandı, yapılmadı vb.) gösteren bir liste yer alır.
5. Büyük griddeki (sağdaki tablodaki) bir karenin üzerine çift tıkladığınızda, o gün tamamlanan o işin detaylarını gösteren bir pencere açılır



Ayarlar

The screenshot shows the 'Ayarlar' (Settings) window. It contains the following information:

- Veri Dosyaları Klasörü: C:\D_Alarm Manager_Prg\
- Versiyon: 1.1
- Son İşlem Tarihi: 29.01.2024
- İşlerin Süresi (öndeğer) dakika: 30

At the bottom, there are two buttons: 'Vazgeç' and 'Kaydet'.

Program Dosyaları

Programı çalıştırmak için başlangıçta sadece EXE dosyasını yeni açılan bir klasöre kopyalamak ve çalıştırmak yeterlidir. Herhangi bir kurulum gerektirmez. Program kullanıldıkça, ihtiyaç duyduğu dosyaları otomatik olarak üretir. İstenirse programın ürettiği metin tabanlı dosyalar Notepad gibi bir metin editöründe açılıp incelenebilir.

Dosya Adı	Fonksiyonu
AlarmManager.EXE	Ana program dosyası
DMAG-Zaman Yönetimi.PDF	Programın kullanım kılavuzu
DMAG_Alarm_Names.dat	Programa kaydedilen alarm isimlerinin + tuşu ile saklandığı metin tabanlı dosyadır
DMAG_Alarm_Stats.dat	Programın sunduğu istatistikleri ve raporları sağlamak için tuttuğu dosyadır
DMAG_Alarms.dat	Kaydedilen günlük alarmların tanımlarının tutulduğu dosyadır
DMAG_Config.dat	Programın konfigürasyon dosyasıdır
DMAG_Counters.dat	Sayaçların kaydedildiği dosyadır
DMAG_Notes.dat	Notlar bölümünde hazırlanan dokümanların temel bilgilerinin tutulduğu dosyadır
DMAG_Alarm_Log.txt	Programda yapılan işlemlerin kaydedildiği metin tabanlı log dosyasıdır